



# **BERNIN**

JUIN 2014

**Hors Série**

**DOSSIER : Votre nouvelle équipe municipale**



## SOMMAIRE

Faits marquants 3

Informations communales 4-5

Travaux 6

Les professionnels de Bernin 7

Social 8

Enfance et Jeunesse 9

Les commissions 10

Le PLU 11

**DOSSIER : votre nouvelle équipe municipale** 12-13

L'intercommunalité 14-15

Le jumelage 16

Les associations 17-21

Agenda 22-23

Numéros utiles 24

## ÉDITO

Chères Berninoises, Chers Berninois



Nous voilà au travail depuis début avril, avec durant les deux premiers mois, de multiples rencontres indispensables et prometteuses, de nombreux dossiers à s'approprier, mais surtout une organisation à mettre en place.

Chacun de vos élus a vu sa vie changer, un temps est nécessaire pour que nos emplois du temps s'adaptent, que nos modes de travail s'accordent.

Grâce à un respect mutuel auquel je tiens tout particulièrement, nous faisons avancer les projets et gérons le quotidien dans l'intérêt de tous et sans parti-pris, avec l'appui des services municipaux, très motivés, que nous remercions pour leur accueil.

Vous trouverez en pages centrales les rôles de chacun, avec les référents, les délégués, les adjoints et les commissions, pour une implication optimale. Bernin a besoin de tous ses élus. L'unité sera dans la mesure du possible, l'option privilégiée, et le début de mandat est encourageant : lors des deux derniers conseils municipaux, toutes les délibérations furent votées à l'unanimité.

Vous noterez que le journal municipal revêt une nouvelle forme qui sera aboutie lors du numéro de septembre. Il se veut le reflet de la vie associative, des commerçants, des artisans (une page leur est réservée, dont un espace d'expression) et une information sur les sujets qui vous concernent, sous forme de rubriques qui seront récurrentes (telle l'intercommunalité, la jeunesse, les infos communales, les travaux, le social...).

Bonne lecture, restant à disposition pour les suggestions, je vous retrouve pour le numéro de septembre, après des vacances que je vous souhaite agréables et reposantes.

Cécile Rocca, votre Maire.

## FAITS MARQUANTS

### DÉJEUNER AVEC LES COMMERÇANTS LE 25 AVRIL 2014



Les commerçants de Bernin connaissent, depuis plusieurs mois, des difficultés pour essayer de maintenir leur chiffre d'affaires.

Aussi la nouvelle municipalité les a-t-elle rencontrés à deux reprises, le 25 avril et le 22 mai, pour rechercher avec eux les causes de cette baisse de fréquentation et quelles actions pouvaient être mises en place pour relancer le commerce local.

2 raisons essentielles semblent s'être conjuguées pour expliquer cela :

- Les travaux sur la RD 1090 qui ont fortement perturbé le stationnement.
- La fermeture de 2 commerces importants, à savoir le bureau de tabac et le primeur.

Plusieurs mesures ont été décidées et vont être mises en œuvre dans les prochaines semaines :

- Faciliter le stationnement devant les commerces, le long de la RD 1090, en limitant la durée et permettre un meilleur accès à ces derniers.
- Accroître le nombre de places de parking.
- Revoir le projet de la phase 3 de l'aménagement de la RD 1090 et reporter sa réalisation sur 2015 pour pouvoir choisir la période la plus propice aux travaux et ainsi limiter la durée du chantier.

Ces mesures seront accompagnées par la recherche de nouveaux commerces.

En premier lieu redemander l'implantation d'un bureau de tabac ce qui nécessite au préalable de trouver un fonds de commerce capable de l'héberger. À noter que notre chance d'obtenir une nouvelle licence, d'après le service des douanes est de 50% et cela dans un délai d'un an environ.

Nous profitons de ces quelques mots pour souhaiter la bienvenue à Monsieur Hervé RICCI, notre nouveau boucher, qui semble parfaitement s'adapter à Bernin puisqu'il voit sa clientèle croître au fil des jours.

Si comme nous, vous souhaitez maintenir une vie commerciale à votre village, n'hésitez pas à rendre visite à nos commerçants qui vous accueilleront avec plaisir.

Jean-Claude BOBILLON

Conseiller délégué à l'Économie et aux Commerces

### COMMÉMORATION DU 8 MAI



Lors de la cérémonie du 8 mai, le drapeau a été levé par un enfant du village et la Marseillaise chantée par la chorale A Croches Choeur.

### FÊTE DES VOISINS

La fête des voisins a battu son plein le vendredi 23 juin, les Berninois ont pu venir profiter des barbecues mis à leur disposition par la mairie au clos Michel, accompagnés par un petit concert de Musica Crolles.



## ÉTAT-CIVIL

### NAISSANCE

- Le 5 mars 2014 est né Milow BRUN
- Le 15 mars 2014 est né Léandro MANCHON MARTINEZ
- Le 23 mars 2014 est née Zoé, Louise, Christiane LEDUC
- Le 27 avril 2014 est née Nell, Angélique, Nicole ROLLAND

### MARIAGE

- Le 10 mai 2014 Christine MAUNAND-TUSSOT avec Richard COSNARD
- Le 7 juin 2014 Élodie LUSSI avec Fabien RUFFIEUX

### DÉCÈS

- Le 10 mars 2014 Marcel LEVERT à l'âge de 82 ans
- Le 29 mars 2014 Evelyne MEYER à l'âge de 69 ans
- Le 21 avril 2014 Gabrielle ROUX à l'âge de 97 ans
- Le 21 mai 2014 Alice REY à l'âge de 97 ans
- Le 21 mai 2014 Léonard BONAFEDE à l'âge de 73 ans
- Le 1<sup>er</sup> juin 2014 Marie-Louise CARTIER-MILON à l'âge de 91 ans

### OBTENTION DE LA 2<sup>E</sup> ÉTOILE

#### Avez-vous remarqué le nouveau panneau placé aux entrées de la commune ?

Début 2014, Bernin a obtenu une 2<sup>ème</sup> étoile du label « Villes et Villages étoilés ». Ce label délivré par l'association Nationale pour la Protection du Ciel et de l'Environnement Nocturnes (ANPCEN) récompense les communes qui s'engagent dans une politique active de protection de l'environnement nocturne, d'économies d'énergie et de réduction de la pollution lumineuse.

En attendant, pour en savoir plus : [www.anpcen.fr](http://www.anpcen.fr) ; [www.villesetvillagesetoiles.fr](http://www.villesetvillagesetoiles.fr)



Hervé LAMBERT

Conseiller délégué Voiries, Réseaux et Enjeux énergétiques

## PRINCIPALES DÉLIBÉRATIONS DEPUIS AVRIL 2014

### Conseil municipal du 4 avril 2014

- Le conseil municipal élit Cécile Rocca maire de la commune par 16 voix sur 23 voix.
- Le conseil municipal élit 6 adjoints. (cf page 12)

### Conseil municipal du 16 avril 2014 : toutes les délibérations sont votées à l'unanimité

- Le conseil municipal autorise le maire à prendre en son nom des décisions sur 24 points énumérés par le Code général des collectivités territoriales (art. L.2122-22 et 23),
- Fixe les indemnités du maire, des adjoints et des conseillers délégués.
- Élit des référents (défense, sécurité routière, sources de Saint-Pancrasse) et des représentants au sein des commissions (Commission d'appel d'offres, Délégation Service Public), conseils d'administration (CCAS, Pompes Funèbres Intercommunales), syndicats intercommunaux et associations (AMZOV...)

### Conseil municipal du 21 mai 2014 : toutes les délibérations sont votées à l'unanimité

- Le conseil municipal élit les membres des commissions : finances, travaux, vie associative, urbanisme, solidarités, intercommunalité, culture, développement durable, celle des impôts directs,
- Opère une première délibération budgétaire modificative sur le budget principal en fonctionnement (intégration de nouvelles recettes et réajustements de dépenses : embauche d'emplois d'été, communication) et investissement (écritures sur comptes de tiers),
- Sollicite des subventions auprès du SEDI (Syndicat d'électricité) pour des travaux d'enfouissement des réseaux électriques et de téléphonie sur le chemin de Craponoz.
- Crée une servitude de passage (traversée du lotissement « Les Hautins ») pour favoriser les modes doux de déplacements
- Fixe les modalités du droit à la formation des élus.

## LA COMMISSION DE RÉVISION DES LISTES ÉLECTORALES RECRUTE

Les listes électorales sont permanentes et font l'objet de révisions de septembre à décembre. La liste définitive est arrêtée le dernier jour de février. La révision est effectuée par une commission administrative composée de 5 membres :

- Du Maire ou de son représentant, (Christophe DURET)
- De 4 berninois dont les noms sont proposés à la Préfecture et au Tribunal de Grande Instance (actuellement, 2 Berninoises en font partie : Mesdames MORICONI et TABERLET)

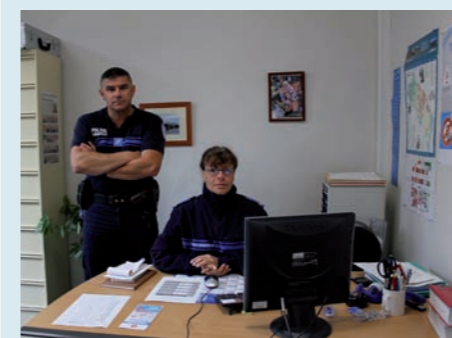
Cette commission n'est pas complète : **Nous recherchons activement 2 personnes.**

La mission de cette commission est de statuer sur les demandes d'inscriptions déposées en mairie, d'examiner la liste nominative transmise par l'INSEE des personnes susceptibles d'être inscrite et de procéder aux radiations. Elle se réunit 5 fois /an (en soirée).

Si vous souhaitez participer, contactez : [fabrice.colliard@bernin.fr](mailto:fabrice.colliard@bernin.fr).

Christophe DURET  
Adjoint délégué Intercommunalité  
Relations aux administrés

## OPÉRATION TRANQUILLITÉ VACANCES (OTV)



Nous vous rappelons que la police municipale peut en votre absence et à votre demande surveiller votre habitation.

Pour cela, il vous suffit de remplir le document disponible au bureau de la police municipale en mairie ou sur le site internet [www.bernin.fr](http://www.bernin.fr) dans la rubrique police municipale.

Puis de le déposer dans la boîte aux lettres de la mairie dans une enveloppe fermée ou de **prendre contact avec les agents de la police municipale au 04 76 13 24 56.**

Pendant votre absence et lors de leurs patrouilles, les 2 agents effectueront de fréquents passages près de votre habitation. Votre

demande est transmise en parallèle à la brigade de gendarmerie de Saint Ismier qui effectuera également une surveillance lors de ses patrouilles.

### Ce service gratuit est disponible toute l'année.

Au cours de l'année 2013 la police municipale a enregistré 183 demandes de surveillance.

En attendant vos vacances voici quelques conseils pour éviter les vols sans effraction en votre présence ou absence :

- Ne négligez pas la fermeture de votre portail, si vous en avez un, en effet ce détail peut informer le voleur sur le fait qu'il n'y a pas de chien dans la propriété.
- Laisser une porte ou une fenêtre ouverte c'est faciliter la tâche du cambrioleur. Le temps est l'ennemi de celui-ci : plus il s'attarde et plus il prend le risque de se faire repérer.

Françoise PETIT et Laurent BOUCLY

## UNE SOLUTION POUR LES ESSAIS D'ABEILLES...



Historiquement, les pompiers du SDIS étaient appelés pour récupérer les essaims d'abeilles installés dans les arbres, volets, fenêtres...

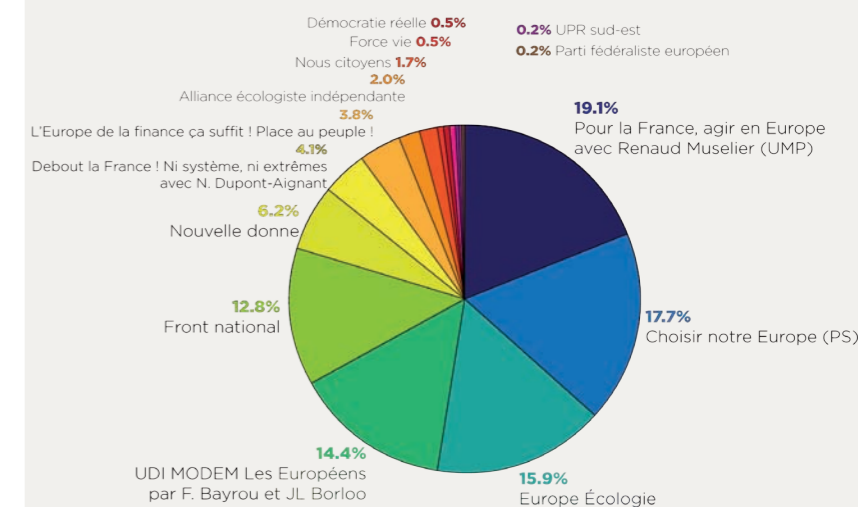
Depuis quelques temps, ils ne peuvent plus accomplir cette mission.

Le **Syndicat d'Apiculture de l'Isère « L'Abeille Dauphinoise »** propose un dispositif efficace pour une intervention rapide.

Un régulateur se chargera de vous trouver l'apiculteur pour la récupération de l'essaim.

Numéro à composer : **06 12 86 12 48.**

## RÉSULTATS DES ÉLECTIONS EUROPÉENNES DU DIMANCHE 25 MAI 2014



Dimanche 25 mai, les Berninois ont fait le choix des partis de gouvernement et ont placé le front national en 5<sup>ème</sup> position avec 12,8% des suffrages.

## TRAVAUX DE RENFORCEMENT DU RÉSEAU DE DISTRIBUTION D'EAU POTABLE CHEMIN DE CRAPONOZ TRANCHE N°3

Depuis le début du mois de mars, la 3<sup>ème</sup> et dernière tranche de travaux de renforcement du réseau de distribution d'eau potable chemin de Craponoz est en cours entre le chemin des Communaux et le réservoir de Craponoz. Afin de terminer aussi la mise en séparatif des réseaux d'assainissement sur la partie haute, le SIZOV a également pris en charge la fourniture et la pose d'un collecteur eaux usées depuis le carrefour avec le chemin de la Ruine. Pour le réseau eau potable, nous avons fait procéder au changement de l'ancienne canalisation en acier ou en fonte ductile avec la reprise de 18 branchements particuliers dont le renouvellement complet d'un branchement découvert encore en plomb. Depuis quelques années nous constatons, lors des essais des poteaux incendie, des variations de pression anormales sur ce secteur ainsi que sur le réseau aval jusqu'à la RD 1090. **Ces travaux devraient nettement améliorer la qualité de la distribution mais aussi celle de la défense incendie de l'ensemble du chemin de Craponoz.** Les premiers résultats sont attendus dès le début du mois de juillet lors de la campagne de mesures réalisée par les services de secours et Véolia eau. Nous profitons de cette opération pour effectuer une remise en état complète de la voirie sur ce même secteur. La surface totale impactée est de l'ordre de 2 000 m<sup>2</sup>. Enfin, durant ces travaux, l'ensemble des habitations du chemin de Craponoz a été alimenté par le réservoir dit des Communaux et donc par l'eau provenant de la Dhuy. Certains riverains ont constaté une différence sur le goût de l'eau. Dès la fin de cette opération, le secteur sera de nouveau desservi par le réservoir de Craponoz et donc par l'eau du SIERG.

Bernard VIOLA  
Directeur du service technique

## VÉRIFICATION ANNUELLE ET RÉGLEMENTAIRE DES POTEAUX INCENDIE



Du 30 juin au 11 juillet, le SDIS centre de secours de Crolles et Véolia eau, vont procéder à la vérification des 77 poteaux incendie existant sur le territoire communal et assurant la protection des habitations. Ces contrôles portent sur le débit et la pression. La réglementation impose de pouvoir assurer sur chaque poteau incendie un débit de 60 m<sup>3</sup>/h pendant 2 heures avec une pression minimum de 1 bars.

Chaque essai comporte 2 phases :

- le poteau incendie fait l'objet d'une purge de l'antenne l'alimentant
- test débit pression.

Toutefois, il est possible que durant cette période, l'eau soit légèrement colorée au robinet de certaines habitations. Ce phénomène ne présente aucun risque pour la santé et il est simplement conseillé à chacun de laisser couler l'eau quelques minutes avant utilisation.

Bernard VIOLA  
Directeur du service technique

## CHRYSOPE

Afin de lutter contre les 2 parasites que sont les pucerons (pour les végétaux) et le tigre du platane, les agents du service espaces verts vont commencer à traiter les zones concernées.

**Durant le mois de juin, des tubes en carton remplis de larves de chrysope seront mis en place dans les platanes,** et des bandelettes cartonnées

remplies d'œufs de chrysope accrochées dans les rosiers. Les œufs vont donner vie à des insectes qui sont des auxiliaires de culture car ils se nourrissent des pucerons ou du tigre du platane. Pendant tout leur cycle de vie, les chrysope vont se nourrir de ces parasites et ainsi protéger l'arbre et les plantes. En septembre, arrivés au stade adulte, les chrysope entrent en vie ralentie et vont s'installer dans les nichoirs mis à leur disposition sur les bords de la RD 1090.



Gilles MONTOYA  
Directeur adjoint du service technique



Nous débutons cette rubrique dédiée aux Pros de Bernin **en vous remerciant tous pour votre importante participation** lors de la fête de la galette et lors du pot offert en l'honneur du groupe de musique de Bernin les Lou Pélaya. Nous continuerons de promouvoir le service de proximité en faisant des animations proches des Berninois et notamment lors de la prochaine fête de la Châtaigne cet automne. Sachez aussi que les Pros avancent main dans la main avec la nouvelle municipalité pour faciliter l'accès aux commerces sur la RD1090 et nous la remercions pour la qualité de son écoute et des échanges que nous avons déjà eu ensemble. <http://www.facebook.com/pros2bernin>

## Zoom sur la Menuiserie Ebénisterie des Alpes

**Les pros de Bernin : Thomas tu as créé la Menuiserie Ebénisterie des Alpes à Bernin, peux-tu te présenter en quelques lignes ?**

Urbain et moi-même, nous sommes rencontrés en formation chez les Compagnons du Tour de France il y a quelques années. Très vite, le Normand qu'il est et l'Isérois que je suis sommes devenus amis. Joies de la montagne, projets communs. Nous avons pu intégrer un atelier associatif à la Villeneuve, puis nous avons partagé plusieurs chantiers dans des entreprises. Il a fallu 2 ans entre l'idée de la création de la société et l'arrivée des machines en décembre 2012.

**Les pros de Bernin : Où se situe ton atelier exactement ?**

L'atelier se trouve en face du Troc de Bernin, dans la zone d'activité des Fontaines. 227 Chemin du Teura.

**Les pros de Bernin : Pourquoi une implantation sur Bernin ?**

Bernin est dans le Grésivaudan !!! Un pont entre Chartreuse et Belledonne ! Toute ma jeunesse !

Pour Urbain, habitant Grenoble, le trajet reste simple. Le point fort fut les 225m<sup>2</sup> du local.

**Les pros de Bernin : As-tu des valeurs à mettre en avant ou quelque chose qui te différencie de tes confrères dont tu voudrais nous parler ?**

Nous privilégions les projets de création en bois massif, en lien avec les clients, afin d'ajuster au mieux le résultat à leurs idées et leurs contraintes. Le bois provient le plus souvent de scieries locales. Le plus important est peut-être, l'atelier, lieu à partir duquel un projet associatif a pu voir le jour : tous les week-ends, il est ouvert aux adhérents de l'association « L'Atelier des Alpes » afin que chacun puisse accéder à un matériel professionnel pour réaliser son propre projet bois.

**Les pros de Bernin : Quel est le produit, le service que tu voudrais mettre en avant en ce moment ?**

Les projets sont tous uniques. Les clients passent avec leurs idées plus ou moins définies. Terrasse, escalier, mobilier de cuisine ou de salon, d'extérieur, tout est possible... Nous passons chez eux, nous discutons avec le client afin de répondre au mieux à sa problématique.

**Les pros de Bernin : As-tu quelque chose d'autre à ajouter, un message à faire passer aux habitants de Bernin...?**

L'atelier est ouvert tous les jours. Mais pour nous rencontrer, je conseille vivement les Berninois de privilégier les week-ends. Nous partons souvent en chantier ou en rendez-vous chez les clients. Le week-end, avec l'association, nous sommes plus disponibles pour une première rencontre.



BIENVENUE À ...  Cairn Experts  
Management et Organisation des fonctions supports

**Cairn Experts** est une entreprise de management et d'organisation des fonctions supports, basée à Bernin. Fondée par Stéphane Valet et Stéphane Echavidre, ils accompagnent les grands groupes et les PME dans la définition et le fonctionnement des fonctions supports. En attendant l'article qui leur sera consacré dans l'édition de septembre, plus d'infos sur leur site <http://www.cairn-experts.fr/>

**PLAN CANICULE**

Le plan canicule est activé du **1<sup>er</sup> juin au 31 août**. Il est notamment destiné à repérer les personnes à risques, à informer le public et à alerter les institutions publiques sur les risques sanitaires lorsque surviennent en France de fortes chaleurs.

Si vous souhaitez en savoir plus, la plate-forme téléphonique **« Canicule Info Service » au 0 800 06 66 66** (appel gratuit depuis un poste fixe) ou consulter le site internet suivant : [www.sante.gouv.fr/canicule-et-chaieurs-extrêmes](http://www.sante.gouv.fr/canicule-et-chaieurs-extrêmes)



Les Berninois âgés de plus de 65 ans, les personnes handicapées ainsi que toute personne fragile ou vulnérable peuvent se faire recenser par la mairie qui tient un registre communal confidentiel permettant d'intervenir rapidement auprès des personnes enregistrées en cas d'urgence caniculaire.

Pour vous faire recenser : CCAS au 04 76 92 35 57 ou [fabrice.colliard@bernin.fr](mailto:fabrice.colliard@bernin.fr)

**RENOUVELLEMENT DU CONSEIL D'ADMINISTRATION DU CCAS**

Le Centre Communal d'Action Sociale anime une action générale de prévention et de développement social dans la commune, en liaison étroite avec les institutions publiques et privées. Le CCAS peut créer et mettre en place des aides sociales en direction des administrés de la commune. Il est en charge des politiques en direction des personnes âgées. Il est géré par un Conseil d'administration qui vient d'être renouvelé.

Ce Conseil d'Administration est composé du Maire, Président de droit, et de 8 administrateurs à parité d'élus du Conseil municipal et de représentants d'associations ou à défaut de personnes souhaitant participer « à des actions de prévention, d'animation et de développement sociale dans la commune », nommées par le maire.

Les nouveaux membres sont les suivants :

- Élus du Conseil Municipal : Sophie COUDERC, Jacqueline COGNE, Véronique BARBAZZA, René REGIS ;
- Membres nommés : Guy BELFILS, représentant l'association le Club Berninois, Martine LOZAC'HMEUR, représentant l'association l'Abri sous la Dent, Magali CHIAPELLO-TUAZ, personne qualifiée et Augustin LUX, personne qualifiée.

**ATELIERS SENIORS, FAITES-NOUS PART DE VOS ATTENTES**



Le Centre Communal d'Action Sociale (CCAS) de Bernin souhaite poursuivre ses actions en direction des seniors en organisant des ateliers à leur intention.

Un nouvel atelier « mémoire » pourrait être mis en place sur la commune si suffisamment de personnes sont intéressées.

Il s'agit d'un programme de 10 rencontres animées par un psychologue, destinées aux seniors, afin de « muscler » leurs neurones et entretenir leur mémoire. Les personnes ayant déjà participé à un des ateliers précédents peuvent bien sûr s'inscrire à nouveau mais une priorité sera donnée aux nouveaux participants.

D'autre part, une réflexion est engagée **sur la création d'un atelier informatique**. Afin de mieux répondre aux attentes nous avons besoin de connaître les domaines sur lesquels pourrait porter cet atelier (navigation sur internet, traitement de texte, tableur, photos numériques...).

Pour vous inscrire ou nous faire part de vos attentes, plus d'hésitation, contactez le CCAS directement en mairie ou par téléphone au 04 76 92 35 57 ou encore par mail : [fabrice.colliard@bernin.fr](mailto:fabrice.colliard@bernin.fr)

**LES RYTHMES SCOLAIRES POUR LA RENTRÉE**

Les élus ont réalisé un état des lieux pour proposer une nouvelle organisation à l'académie début juin. **C'est la direction académique qui valide les horaires d'enseignement.**



**État des lieux :**

- Certains enfants ont pâti du décalage de la pause méridienne à midi, en terme de fatigue. Un aménagement pour coucher les petits avant 14h, l'avait d'ailleurs validé.
- Satisfaction des enseignants de l'élémentaire face à une matinée allongée, ce qui est retrouvé dans beaucoup d'écoles qui font 3h15 le matin.
- Sur l'année, la fréquentation des TAP est faible et en baisse en cette deuxième période. Ces chiffres ne répondent pas à l'esprit de la réforme (faire découvrir aux enfants de nouveaux centres d'intérêt).
- TAP intéressants mais modalités d'inscription entachées d'incertitudes
- Repas trop tardif pour le second service, dépassant 13h10
- Sondage de mai 2014 auprès des parents : 70% de réponses.  
L'horaire préféré est 11h30-13h30 (50% des familles d'élémentaires et 61% des familles de maternelles).  
L'horaire 12h-14h recueille 43% des élémentaires et 31% des maternelles

Depuis début avril, les élus ont essayé d'entendre le maximum de voix : les enseignants qui n'ont pas les mêmes analyses en maternelle et en élémentaire, les parents par l'intermédiaire des deux associations en présence, l'inspecteur d'académie, les associations, les intervenants de TAP et bien sûr les services municipaux.

Le 3 juin, un COmité de PIlotage a réuni l'inspecteur de l'éducation nationale, les parents élus des 2 associations, les enseignants et les élus. Des avancées ont pu voir le jour grâce à une écoute réciproque et le souhait partagé de trouver le meilleur équilibre pour les élèves et les familles.

De nouveaux horaires ont été votés en conseil d'école les 5 et 6 juin et le maire a transmis cette proposition à l'académie, ceux du mercredi restant inchangés.

Ce COPIL se retrouvera à 2 reprises en juin pour travailler sur les organisations et les temps périéducatifs de la rentrée.

<b>Horaires proposés à l'académie</b> Lundi-mardi-jeudi-vendredi	Maternelle 8h30-11h40 / 13h30-15h35
	Élémentaire 8h30-11h45 / 13h40-15h40

Géraldine MOUTET  
Adjointe déléguée Enfance-Culture

**JEUNES 16-18 ANS en décrochage scolaire et en recherche de solutions**

L'APASE, La BOUTURE, la MFR de Crolles, l'éducation nationale et la MISSION LOCALE DU GRESIVAUDAN s'associent sur un projet innovant : PROGRAMME RACCROCHAGE

Se mobiliser / Bénéficier d'un soutien personnalisé et d'une aide éducative / Découvrir des métiers, choisir une orientation / Définir et réaliser un projet professionnel.

Un appui pour le maintien en scolarité, un accès vers la reprise d'études générales ou professionnelles, l'alternance ou l'emploi.

Pour une première information, contactez Philippe REVOL, au 06 85 57 43 24 ou [philippe.revol@bernin.fr](mailto:philippe.revol@bernin.fr)



Philippe REVOL  
Responsable du service enfance-jeunesse

## Les commissions municipales

Les commissions municipales ont été définies lors du conseil municipal du 21 mai par délibération votée à l'unanimité. Certaines d'entre elles s'ouvriront **aux Berninois** sous forme de comités consultatifs. Elles sont pilotées par l'élu souligné en charge du domaine.

### FINANCES

- Claude TALON
- Christophe DURET
- Céline PEYSSON
- Noémie BRUNIER
- Alain SALOMON
- Gilbert GIANNINI

### TRAVAUX (OUVRAGES ET VOIRIES)

- Claude TALON
- Géraldine MOUTET
- Hervé LAMBERT
- Olivier LABLANCHE
- Lewis DAVIES
- Claude VERMEULEN
- Gilbert GIANNINI

### VIE ASSOCIATIVE

- Anne-Françoise BESSON
- Sophie COUDERC
- Géraldine MOUTET
- Lewis DAVIES
- Jean-Claude BOBILLON

### URBANISME

- Gabriel SABATIER
- Christophe DURET
- Géraldine MOUTET
- René RÉGIS
- Franck LAZZAROTTO
- Alain SALOMON
- Gilbert GIANNINI
- Yves GUYOT

### SOLIDARITÉS

- Sophie COUDERC
- Anne-Françoise BESSON
- Jacqueline COGNE
- René RÉGIS
- Véronique BARBAZZA
- Francine BOMBLED

### INTERCOMMUNALITÉ

- Christophe DURET
- Sophie COUDERC
- Hervé LAMBERT
- Lewis DAVIES
- Jean-Claude BOBILLON
- Francine BOMBLED

### CULTURE

- Géraldine MOUTET
- Anne-Françoise BESSON
- René RÉGIS
- Franck LAZZAROTTO
- Jean-Claude BOBILLON
- Francine BOMBLED

### DÉVELOPPEMENT DURABLE

- Noémie BRUNIER
- Sophie COUDERC
- Hervé LAMBERT
- Claire STROMBONI
- Jean-Claude BOBILLON
- Yves GUYOT

### RYTHMES SCOLAIRES

- Géraldine MOUTET
- Lewis DAVIES
- Céline PEYSSON
- Olivier LABLANCHE
- Claude VERMEULEN
- Yves GUYOT
- Francine BOMBLED



### RENAISSANCE DE LA VEYRIE !

Madame le maire m'a confié le dossier de La Veyrie. Un groupe de travail se met en place, avec en particulier des représentants de l'association PAG, Patrimoine Avenir en Grésivaudan, pour redéfinir l'utilisation et le concept de ce lieu remarquable.

**Une réunion publique sera proposée aux Berninois intéressés** par le sujet en fin d'été, quand le groupe de travail aura commencé à poser les premiers jalons de la réflexion.

Vous serez informés de l'avancée du travail du groupe au fil de l'année. Vous pouvez, si vous le souhaitez, me faire part de vos suggestions par courrier ou par mail à francine.bombled@bernin.fr.

**Les Berninois intéressés pour faire partie de cette commission peuvent proposer leur candidature** à aurelia.delort@bernin.fr ou au 04 76 92 07 47.

Francine BOMBLED  
Conseillère Référente La Veyrie

## La commission extra-municipale PLU

### ACHÈVEMENT DU PLU (PLAN LOCAL D'URBANISME)

L'équipe municipale, au lendemain des élections, conformément à ses engagements a la volonté de mener à bien l'achèvement de son document d'urbanisme qui, en l'état est au stade de l'arrêt de projet. Cet arrêt de projet qui ne correspond pas au réel souhait des Berninois, doit être amendé.

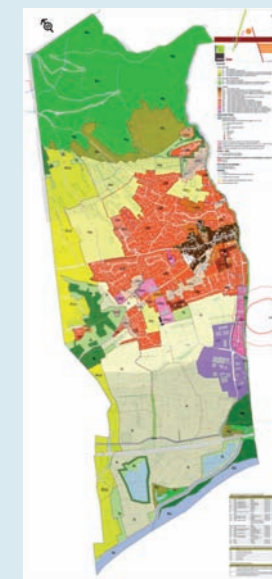
Les élus ont le souci de mener à bien une écoute attentive des Berninois. Aussitôt élus, ils ont réanimé la commission extra-municipale, en décidant de la recomposer en l'ouvrant à celles et ceux qui le souhaitent. Cette commission, faisant partie intégrante de la concertation avait été instaurée par délibération du conseil municipal. Sa modification nécessite une nouvelle délibération qui sera votée lors du prochain conseil municipal, le 18 juin prochain.

Néanmoins, ne voulant pas perdre de temps, pour bénéficier au plus tôt du nouveau document, l'équipe a d'ores et déjà lancé l'appel à candidature. L'engouement certain des Berninois fait qu'une quarantaine de personnes ont candidaté.

Le Maire, voulant une concertation pleine et entière a estimé utile de ne pas opérer de sélections des candidats malgré le nombre.

Par souci d'efficacité, la commission extra-municipale travaillera par groupe en fonction des secteurs devant faire l'objet d'une réflexion.

Sa première réunion est prévue **le samedi 14 juin au matin à 10h à la mairie**, la seconde sera le samedi 28 juin à La Veyrie.



Gabriel SABATIER  
Adjoint délégué Urbanisme-Patrimoine

### Liste de noms proposée à la délibération du conseil municipal le 18 juin prochain :

#### ÉLUS

- Noémie BRUNIER
- Christophe DURET
- Yves GUYOT
- Hervé LAMBERT
- Franck LAZZAROTTO
- René RÉGIS
- Gabriel SABATIER
- Claude VERMEULEN

#### ASSOCIATIONS

- Anny CHARRAS
- Gilles COPIN
- Annie DELAUNAY
- Patrick EBERLE
- Monique JUGLARD
- Gilbert MEYER
- Jean-Claude POUTISSOU
- Christiane RETOUT
- Patrick SOULIGNAC

#### BERNINOIS

- Eric ADAMKIEWICZ
- Valérie ARNOL
- Loïc BAUP
- Luc BIARD
- Gérard BOUCHET
- Anne BOURJADE
- Clémentine CELLI
- Claude CHARTRAIN
- Pierre CHEVRIER
- Clémence CONFORT
- Alain COUDERC
- Frédéric DIETTE
- Georges HERMAN

- Philippe LE POUHAER
- Martine LHOTE
- Claudine MENETREY
- Michel PEETERS
- Marie-Jo RAVERDY
- Dominique RAYNAUD
- Véronique REGAUDIE
- François RENAUDIE
- Guy RICHEL
- Dominique ROBERT
- Alain SPISSER
- Michel THOMASSIER
- Jean-Claude ZANARDI
- Robert ZAPP

#### PROFESSIONNELS

- Noëlle BEURRIAND
- Bénédicte ROSIER

# VOTRE NOUVELLE ÉQUIPE MUNICIPALE

## Le maire



**Cécile ROCCA**

Notre équipe municipale est plurielle parce que les élus viennent des trois listes présentes au second tour de l'élection. J'ai proposé une délégation à chacune des listes minoritaires. L'accord final a consacré monsieur Bobillon comme délégué en charge du commerce et de l'économie et madame Bombled référente du dossier de La Veyrie. Ci-dessous les domaines de chaque élu, avec des évolutions possibles au cours du mandat dont vous serez informés.

## Les adjoints



**Anne-Françoise BESSON**  
1<sup>ère</sup> adjointe

Associations-Coordination  
de la vie communale  
annefrancoise.besson@bernin.fr



**Gabriel SABATIER**  
2<sup>ème</sup> adjoint

Urbanisme-Patrimoine  
gabriel.sabatier@bernin.fr



**Sophie COUDERC**  
3<sup>ème</sup> adjointe

Solidarités  
sophie.couderc@bernin.fr



**Christophe DURET**  
4<sup>ème</sup> adjoint

Intercommunalité  
Relations aux administrés  
christophe.duret@bernin.fr



**Géraldine MOUTET**  
5<sup>ème</sup> adjointe

Enfance-Culture  
geraldine.moutet@bernin.fr



**Claude TALON**  
6<sup>ème</sup> adjoint

Finances-Travaux  
claude.talon@bernin.fr

## Les délégués



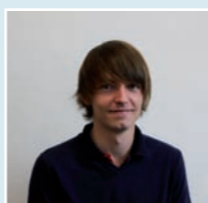
**Jean-Claude BOBILLON**

Économie-Commerces  
jean-claude.bobillon@bernin.fr



**Noémie BRUNIER**

Développement durable  
Relation avec le personnel  
noemie.brunier@bernin.fr



**Lewis DAVIES**

Jeunesse-Sport  
lewis.davies@bernin.fr

# VOTRE NOUVELLE ÉQUIPE MUNICIPALE

## Les délégués



**Hervé LAMBERT**

Voiries-réseaux  
Enjeux énergétiques  
herve.lambert@bernin.fr



**Claire STROMBONI**

Communication  
claire.stromboni@bernin.fr

## Les référents



**Francine BOMBLED**

La Veyrie  
francine.bombled@bernin.fr



**Jacqueline COGNE**

Seniors  
jacqueline.cogne@bernin.fr



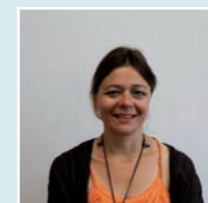
**Olivier LABLANCHE**

Numérique  
olivier.lablanche@bernin.fr



**Franck LAZZAROTTO**

Risques-Sécurité  
franck.lazzarotto@bernin.fr



**Céline PEYSSON**

Multi-accueil  
celine.peysson@bernin.fr



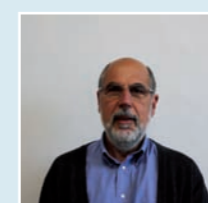
**René REGIS**

Transports-déplacements  
Défense  
rene.regis@bernin.fr

## Les conseillers



**Véronique BARBAZZA**  
veronique.barbazza@bernin.fr



**Gilbert GIANNINI**  
gilbert.giannini@bernin.fr



**Yves GUYOT**  
yves.guyot@bernin.fr



**Alain SALOMON**  
alain.salomon@bernin.fr



**Claude VERMEULEN**  
claude.vermeulen@bernin.fr

Lors de l'élection municipale du 30 mars, **vous avez élu les 23 conseillers municipaux et 2 conseillers communautaires** qui représentent Bernin à la communauté de communes du Grésivaudan.

Suite au renouvellement des conseils municipaux, ceux-ci procèdent à l'élection de leurs représentants au sein des différents syndicats intercommunaux, ces derniers élisant ensuite le bureau et le président.

Ces pages « intercommunalité » vous feront découvrir un peu plus en détail un syndicat (objet, vos représentants, ses actions...) et vous informeront des décisions et discussions intercommunales en cours.

## LE GRÉSIVAUDAN (Communauté de communes du pays du Grésivaudan)



### Vos représentants sont :

- Cécile ROCCA
- Christophe DURET

L'intercommunalité se met en place à la communauté de communes du Grésivaudan, **Francis Gimbert**, conseiller municipal de Crolles a été réélu président de la communauté de communes du Grésivaudan. **Le Grésivaudan regroupe 47 communes** de Pontcharra à Saint-Martin d'Uriage, les deux versants montagneux et la vallée, cette communauté a été créée en 2009 sous l'impulsion de François Brottes. Elle comprend environ 100 000 habitants.

**L'assemblée des élus du Grésivaudan est composée de 83 membres**, qui se réunissent pour voter les délibérations et attribuer les budgets aux différents projets territoriaux, essentiellement tournés vers les services à la population et l'investissement en infrastructures. Les 83 conseillers communautaires ont élu le bureau, constitué de 18 membres qui siègent 2 fois par mois environ pour piloter les projets.

### Le Bureau du Grésivaudan :

**Président** : Francis GIMBERT

### Vice-présidents :

- 1<sup>er</sup> Gérard COHARD : Proximité et Territoires
- 2<sup>ème</sup> Pierre BEGUERY : Économie
- 3<sup>ème</sup> Laurence THERY : Aménagement de l'espace et Foncier
- 4<sup>ème</sup> Bernard MICHON : Solidarité et Cohésion sociale
- 5<sup>ème</sup> Françoise MIDALI : Petite enfance
- 6<sup>ème</sup> Daniel CHAVAND : Sports
- 7<sup>ème</sup> Roger COHARD : Emploi et Insertion
- 8<sup>ème</sup> Valérie PETEX : Milieux aquatiques
- 9<sup>ème</sup> Philippe LANGENIEUX-VILLARD : Culture
- 10<sup>ème</sup> Henri BAILE : Logement et Habitat
- 11<sup>ème</sup> Dominique FLANDIN-GRANGET : Transports et Déplacements
- 12<sup>ème</sup> Fabrice SERRANO : Finances et Procédures contractuelles
- 13<sup>ème</sup> Christophe ENGRAND : Tourisme
- 14<sup>ème</sup> Claudine CHASSAGNE : Agriculture et Forêt
- 15<sup>ème</sup> Christophe BORG : Gestion des déchets ménagers

### Délégués :

- Bruno CARAGUEL : Gens du voyage
- Cécile ROCCA : Haut débit

### Les dossiers en cours concernant bernin en 2014 :

- **l'entrée d'autoroute à bernin en direction de grenoble : attendue pour la fin de l'année**
- **la mise en place des points d'apport volontaires pour la collecte des déchets**

## LE RAM SE DÉPLACE SUR BERNIN...

Le RAM\* « les Grési'mômes » ouverts depuis novembre 2010 pour 5 communes, se sépare en deux pour mieux répondre aux besoins des assistantes maternelles et des parents. Depuis le 1<sup>er</sup> avril une animatrice est en charge des communes de Bernin, St Nazaire et Montbonnot.

Le premier temps collectif (accueil des « nounous et des enfants ») sur Bernin a eu lieu le 10 avril à l'ancienne crèche, Bénédicte, animatrice avait convié toutes les assistantes maternelles pour une journée porte ouverte.

**Cette inauguration fut un vrai succès**, plusieurs nounous découvraient ce temps partagé pour la première fois et sont reparties avec l'envie de revenir très vite. La fréquentation des jeudis suivants confirme la pertinence de temps collectifs sur Bernin, ainsi que les plages de rendez-vous avec l'animatrice pour les parents et assistantes maternelles.



\* RAM : Relais des Assistantes Maternelles

Céline PEYSSON  
Conseillère Référente Multi-accueil

## SYNDICAT INTERCOMMUNAL DE LA ZONE VERTE (SIZOV)



Ce syndicat regroupe **5 communes** et se charge de 2 domaines très différents, l'assainissement et des équipements sportifs dont le DOJO de Bernin.

### Vos représentants sont :

- Cécile ROCCA
- Gabriel SABATIER
- Christophe DURET
- Jean-Claude BOBILLON
- Gilbert GIANNINI

Lors de l'assemblée du 23 avril 2014, présidée en son début par Jean-Claude BOBILLON en tant que doyen, les représentants des 5 communes (Montbonnot, St Ismier, Bivier, St Nazaire et Bernin) ont élu un nouveau président. Pierre BEGUERY ne se représentait pas, Dominique FARRUGIA, élu de Montbonnot précédemment en charge de l'assainissement au SIZOV, a été élu président.

Des commissions ont été créées dont les représentants pour Bernin sont :

- Appel d'offre : titulaire Jean-Claude BOBILLON, suppléant Gabriel SABATIER
  - Assainissement-travaux : titulaire Gilbert GIANNINI, suppléant Hervé LAMBERT
  - Finances : titulaire Christophe DURET, suppléant Alain SALOMON
  - Vie Associative, sport et culture : titulaire Lewis DAVIES, suppléant Cécile ROCCA
- Jean-Claude BOBILLON est le représentant du SIZOV auprès de Territoire 38





## KIESELBRONN A REÇU BERNIN



Cette année marque le 27<sup>ème</sup> anniversaire du Jumelage. Nous avons été chaleureusement reçus par nos amis Allemands pour le traditionnel rendez-vous de l'Ascension.

**Plus de 90 Français ont fait la route jusqu'à Kieselbronn**, avec 2 formations de l'ensemble musical crollois (EMC) qui nous a régales lors de la soirée de Gala, grâce à « Annie Croches » et au « Big Band » comptant une trentaine de musiciens.

Un programme spécial JEUNES a été proposé avec un grand succès pour la sortie en canoë et la soirée festive, permettant de tisser encore davantage de liens.

**Visites et découvertes ont rythmé le programme** de cette édition formidablement réussie, sous le signe du partage et de l'amitié qui traversent les frontières.



# LE COMITÉ DES FÊTES

## LE COMITÉ DES FÊTES DE BERNIN

Le Comité des Fêtes de Bernin est heureux de vous annoncer une excellente nouvelle attendue depuis six ans : il retrouve sa place à part entière au sein de la commune et de la mairie ! Merci à tous ceux qui ont œuvré dans ce sens depuis plusieurs mois.

**Le Comité des fêtes espère que vous serez nombreux à rejoindre cette petite équipe festive et pleine d'entrain** : apportez-lui plein d'idées nouvelles et de suggestions de fêtes et d'animations pour ce beau village de Bernin !

Kaky CHIRON-BARD, présidente - 04 76 92 24 10



## LOU PELAYA

Musiques et danses folkloriques  
Depuis 25 ans, ce groupe berninois anime vos soirées folk et enseigne les danses. Chaque année nous donnons deux bals folk gratuits à Bernin, en plus des diverses animations, fêtes de village et soirées privées dans toute la région. En avril vous avez pu nous voir défiler au son des bombardes, cornemuses, tambours, accordéons, vielles, violons, flûtes...

Venez vous initier aux bourrées, rigodons, mazurkas, gavottes...

**tous les mercredis à 20h30 au Cube.**

Nous accueillons aussi les musiciens !

Contact : Nicolas CHAUMIER, Président - 06 70 10 94 25



## LE FESTIVAL DE MUSICA CROLLES !



Musica Crolles vous invite à **Musica l'R2 le dimanche 15 juin**, dès 11h et toute la journée, aux abords de l'Espace Paul Jargot à Crolles.

Un festival vivant, convivial et en plein air.

Artistes amateurs et professionnels :

Les élèves de l'école et les professeurs partageront la scène avec des artistes professionnels : GrazziaGiu, JAO Tarika, The Walking Dead Orchestra.

Animations :

En plus de la scène musicale, Musica l'R proposera des animations autour de la musique. Un service de petite restauration / buvette sera assuré sur place.

**Entrée gratuite.**

Renseignements : Musica Crolles 04 38 92 01 32 - musicacrolles@bbox.fr - www.musicacrolles.com

## MUSIQUE DANS LE GRÉSIVAUDAN

Comme chaque année depuis 20 ans, rendez-vous du 30 juin au 9 juillet au sein des sites patrimoniaux de la Vallée : Barraux, Lumbin, Crolles, Bernin, Montbonnot pour 5 concerts exceptionnels de musique de chambre avec des artistes de renommée internationale.

**Vendredi 4 juillet à 20h30 à l'Eglise de Bernin** accueillera Jean-Claude PENNETIER et Georges PENNETIER son fils, pour un concert PIANO et PERCUSSION. Au programme : CHOPIN, DEBUSSY, OHANA  
Programme détaillé sur notre site [www.musiquedanslegresivaudan.com](http://www.musiquedanslegresivaudan.com)  
Réservations : Fnac, Carrefour, Harmonia Mundi, Maison pour Tous de Biviers. Par téléphone à partir du 1<sup>er</sup> mai au 06 33 26 42 14.



## A CROCHES CHŒUR

Vous avez envie de découvrir le chant choral mais ne savez pas comment faire ? Vous hésitez à franchir le pas du 'chantons sous la douche' au 'chantons en chœur' ?

Venez rejoindre les choristes de « A Croches Chœur » pour un « apéro découverte du chant choral » **mardi 1<sup>er</sup> juillet à partir de 19h au château de La Veyrie** (local de l'ancien restaurant).

Après un moment d'échange autour d'un petit apéritif, vous apprendrez, aidés des choristes actuels, des chants simples à l'unisson, à 2 voix, voire 4 voix.

Si vous n'avez que de très vagues souvenirs, voire même aucun souvenir de solfège, ça n'est vraiment pas un problème. Venir passer un moment avec les choristes ne vous engage à rien...vous risquez juste de passer un bon moment en leur compagnie. Contact : 06 78 07 00 09

## HANDBALL CLUB DE CROLLES

Les jeunes joueurs de la catégorie des moins de 16 ans du club de hand ont participé à la 25<sup>ème</sup> Edition du tournoi de la cité de la paix à Rovereto (Italie), du 18 au 20 avril 2014.

Cette manifestation combine à la fois les valeurs fondamentales du sport, de la solidarité et du partage. Elle est aussi l'occasion pour des jeunes joueurs venus de par le monde de se rencontrer et de partager leur passion du sport.

Concernant la compétition, l'équipe portant les couleurs du club, et dont la mairie de Bernin avait participé au déplacement, a relevé le défi en terminant 6<sup>ème</sup>.

Contact : Philippe-Yann OROY, Président - [www.hbc-crolles.fr](http://www.hbc-crolles.fr)



## BASKET BALL CROLLES GRÉSIVAUDAN



Le BBCG recrute...À Pâques, les jeunes du BBCG ont pu participer à un nouveau stage. Trois journées dirigées par l'entraîneur Eric Petitjean, aidé par ZineBouhamri et quelques minimes plus que motivés : Chloé, Alexis, Laurine et Fiona, à l'image des **benjamines, vice-championnes du département**.

Le BBCG, qui compte désormais 180 licenciés, espère recruter de nouveaux joueurs pour jouer en région (toute catégorie). Venez essayer un entraînement, le planning est sur le site web : [www.basket-crolles.com](http://www.basket-crolles.com).

L'AG se tient le 14 juin à 10h30, suivi par un barbecue et un tournoi parents-enfants.

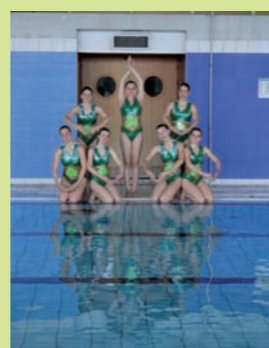
## LE CLUB NAUTIQUE DU GRÉSIVAUDAN

Le Club Nautique du Grésivaudan organise son 14<sup>ème</sup> Gala de Natation Synchronisée, **samedi 28 et dimanche 29 juin 2014 à 20h30** au centre nautique de Crolles.

Pour connaître les horaires des permanences de vente des billets, vous pouvez nous contacter au 04 76 92 20 41 ou [cn.gresivaudan@free.fr](mailto:cn.gresivaudan@free.fr)

Prix Adulte : 12,50 euros (boisson incluse)

Prix Enfant - 12 ans : 7 euros (boisson incluse)



## TENNIS CLUB DE BERNIN



À vos agendas avec le tennis club de bernin :

- 14 Juin : fête du club avec animations multisports suivie d'un barbecue en soirée
- **18, 19, 20 et 28 juin : réinscriptions pour l'année 2014/2015**
- 6 septembre : forum des associations le matin, « après-midi découverte tennis » suivie d'un barbecue
- Mercredi 10 et samedi 13 septembre : reprise des entrainements Club Junior et Mini-tennis
- 27 septembre : fête de la rentrée au profit des Restaurants du cœur « Bébés » jeux, tournoi salade et à partir de 19h, repas préparé par les membres du TCB

Toute l'équipe du Tennis Club de Bernin vous souhaite de bonnes vacances  
[tcbernin@orange.fr](mailto:tcbernin@orange.fr) [www.club.fft.fr/tc.bernin](http://www.club.fft.fr/tc.bernin)

## AAPPMA DE BELLEBONNE



AAPPMA de Bellebonne, Association Agréée de Pêche et de Protection du Milieu Aquatique.

Sur la commune de Bernin vous pouvez pêcher sur l'étang du Bois Gramont, cet étang fait parti de la réciprocité départementale.

Il est accessible à tous avec un permis pêche de l'Isère, nous effectuons des lâchers réguliers de truites, carnassiers et poissons blancs. Vous pouvez vous procurer ce permis sur internet : [www.cartedepeche.fr](http://www.cartedepeche.fr) ou chez un de nos dépositaires.

Vous trouverez tous les renseignements sur notre site :

<http://sites.google.com/site/belledonneaappma/>

Contact : Patrick BONNARDEL - 06 12 95 55 40

## CAF GRÉSIVAUDAN

L'école d'aventure du CAF Grésivaudan est destinée aux 12-18 ans.

L'objectif est d'amener les jeunes à découvrir la diversité des sports de montagne, dans un souci permanent de sécurité et de découverte de la pleine nature. C'est ainsi une logique de progression et de découverte de soi qui est privilégiée. Depuis le mois d'octobre 2013, **un dimanche par mois nous avons constitué un groupe de 8 jeunes de 12 à 18 ans, garçons et filles**, qui

ont donc découvert les activités suivantes : escalade, spéléologie, ski de randonnée, raquettes, ski de piste, rando du vertige, descente de canyon, alpinisme, parapente. L'encadrement est bénévole hormis pour certaines sorties où un guide de haute montagne est nécessaire. Devant l'intérêt suscité auprès des jeunes, nous allons renouveler cette expérience la saison prochaine (inscriptions au forum des associations en septembre). **Plus d'infos sur <http://caf-gresivaudan.ffcam.fr>**



## ÉCHANGES INTERNATIONAUX DE JEUNES



La 26<sup>ème</sup> rencontre internationale aura lieu en Italie à Montecavolo du 1<sup>er</sup> au 18 août 2014. Le but est de favoriser l'échange d'idées et d'expériences et améliorer la communication. **Tous les jeunes de 18 à 25 ans peuvent participer. Il reste des places.**

De nombreuses activités seront proposées : théâtre, musique, vidéo, danse, arts, cirque, mais aussi cours d'italien débutant, sports, groupes de discussions, excursions, trekking, soirées, et plein d'autres activités multiculturelles.

Renseignements : JC Giraudin, 06 07 14 31 34 - [jcgiraudin@yahoo.fr](mailto:jcgiraudin@yahoo.fr) - [www.activatingyoungeurope.eu/iyc](http://www.activatingyoungeurope.eu/iyc)

## AVF MEYLAN-GRÉSIVAUDAN

Bienvenue à "Accueil des Villes Françaises" Meylan-Grésivaudan.

Vous arrivez de France ou de l'étranger dans une commune de la vallée du Grésivaudan : Meylan, La Tronche, Corenc, Montbonnot, Biviers, Saint Ismier, Saint Nazaire, Bernin, Crolles ou une autre commune.

**AVF Meylan Grésivaudan vous accueille !**

Pour vous informer, pour vous familiariser avec la région dès votre installation, pour rendre plus agréables vos premiers contacts dans votre nouveau cadre de vie et pour créer de nouvelles amitiés en favorisant la rencontre avec les habitants de la vallée

L'AVF met à votre disposition des bénévoles prêts à vous écouter, à vous faire rencontrer de nombreuses personnes en participant à des sorties ou des animations. Nous vous attendons au forum des associations début septembre. [avfmeylan@gmail.com](mailto:avfmeylan@gmail.com) - <http://avf.asso.fr/fr/meylan>.





## CASSIOPEE

Le 24 avril 2014, l'association CASSIOPEE organisait dans les locaux de l'organisme de formation PAIRFORMHAND EXPAIRTISES une rencontre destinée à féliciter **la promotion de 10 personnes formées** sur la grande dépendance, le handicap et les situations complexes. Cette rencontre (nous étions 100) fut l'occasion de rassembler et de donner la parole aux usagers comme aux aidants familiaux, aux professionnels de santé et du monde médico-social. Créée en 1997,

CASSIOPEE a été certifiée AFNOR Services aux personnes à domicile (assistance aux personnes âgées et handicapées notamment) le 23 janvier 2013.

Présente sur 4 sites, forte de 300 collaborateurs, elle intervient très majoritairement auprès des personnes âgées et ou handicapées désireuses de rester chez elles. En savoir plus : [www.cassiopee.asso.fr](http://www.cassiopee.asso.fr)

## CONTACT

Existant depuis 1988, CONTACT est une **association de culture et de loisirs animée par des bénévoles**, indépendante de toute appartenance politique et religieuse. Elle propose des rencontres amicales et conviviales entre tous les habitants par :

- Des sorties à la demi-journée, à la journée, des voyages alliant tourisme et culture
- Des animations diverses, musique, théâtre, conférences, visites de musées et autres
- 2 journaux gratuits par an distribués à tous les Berninois résumant nos différents centres d'intérêt

Si vous êtes tentés par de telles activités, venez nous rejoindre.

Renseignements J.BLACHE 04 76 08 11 13



## ADMR FAMILLES CHARTREUSE SUD



Son objet : Apporter une aide temporaire par une T.I.S.F. (Technicienne d'Intervention Sociale et Familiale) auprès des familles ayant des enfants en bas âge (selon les cas grossesse, naissance ou adoption, décès d'un enfant, séparation des parents, familles nombreuses, accompagnement à la reprise d'emploi, soins médicaux d'un parent ou d'un enfant). Selon les motifs et les tarifs retenus par la C.A.F. ou le Conseil Général.

Personnes à contacter : s'adresser à la Présidente, Michèle GARCHERY  
Tél : 04 76 52 27 93 ou de préférence à Martine RENAULT (secrétaire)  
Tél : 04 76 40 60 66 ne pas hésiter à laisser un message.



## L'ÉQUIPE PAROISSIALE

Partant pour sa retraite de la paroisse Saint-Martin du Manival le 1<sup>er</sup> septembre prochain, le Père Louis BOISSET célébrera, **le dimanche 31 août à 10h en l'église de Saint-Ismier**, une messe à laquelle les habitants de Biviers, Montbonnot, Saint-Ismier, Saint-Nazaire et Bernin sont invités à participer. Tous ceux qui le désirent peuvent venir l'entourer en ce grand jour et lui témoigner leur reconnaissance pour ces 22 années de ministère et de présence parmi nous.



## BERNIN BÉKAMBA



Samedi 17 mai, un peu plus de 160 personnes se sont retrouvées à la salle des fêtes de Bernin pour apporter leur soutien précieux à l'action du Docteur Maguy Nigri à Békamba.

Le bénéfice de la soirée (1700€) servira à la **construction de la nouvelle maternité de Békamba**. La soirée a commencé par le spectacle « Les couleurs des émotions » de Lézarts en Vie suivi du repas préparé par M Raso, cuisinier d'origine malgache et les membres de Bernin Bekamba.

Un grand merci pour votre soutien régulier depuis plus de 20 ans que le groupe Bernin Békamba a été créé.

<http://apsvt.over-blog.com/>

## COLLECTE DE SANG À SAINT ISMIER

Une collecte de sang total aura lieu **le mercredi 2 juillet** (de 8h30 à 12h et de 16h à 20h) à l'Agora de Saint Ismier.

Donneurs fidèles, n'oubliez-pas ce rendez-vous... et amenez avec vous de nouveaux donneurs : nous avons en effet à remplacer ceux qui sont atteints par la limite d'âge : on peut donner son sang jusqu'à la veille de son 71<sup>ème</sup> anniversaire. Au 2 juillet ; merci pour votre générosité !



## LE BONSAÏ CLUB DU GRÉSIVAUDAN



Le Bonsaï club du Grésivaudan vous propose de vous initier à la pratique du bonsaï en s'inspirant de la philosophie japonaise et de comprendre comment fonctionne la nature.

Des cours théoriques sont dispensés à chaque séance en complément de travaux dirigés.

Au cours de la saison, et en fonction de la clémence du temps, nous réalisons taille et repotage de nos sujets en plusieurs séances de travaux pratiques.

Exposition des plus beaux sujets : **dimanche 15 juin de 10 à 17h30**

Salle des fêtes de Bernin

Activité : un samedi après-midi par mois.

Contact : jparthaud , arthaud.jean-pierre@neuf.fr

## REGARD D'ABEILLE



L'association Regard d'Abeille organise **le samedi 5 juillet** une journée d'extraction du miel de vos ruches ouverte à tous les apiculteurs de Bernin mais également à ceux qui souhaitent découvrir les secrets de la ruche.

Les membres de l'association animeront cette journée qui se tiendra au Clos Michel à partir de 9h où nous mettrons à votre disposition un extracteur, un bac à désoperculer et des filtres pour récupérer votre miel dans vos seaux !

Chacun pourra apporter son pique nique pour un moment convivial.

Les frais d'inscription sont de 15 euros (inscription assoc.) ; merci de nous contacter par mail [nmaigne@yahoo.fr](mailto:nmaigne@yahoo.fr) pour préparer cette journée.

**JUIN**

**Samedi 14 juin**

Matinée yoga organisée par Bernin Yoga  
De 8h45 à 11h45 au CUBE  
Tarif : 26€ - Ouvert à tout public  
Renseignements et inscriptions :  
04 76 08 89 56 ou  
viviane.gueraud@wanadoo.fr

**Samedi 14 juin**

Conférence dans le cadre du centenaire de la Grande Guerre organisée par Patrimoine et Avenir en Grésivaudan  
« 1914, la bataille des frontières »  
A 14h30 salle Erable au CUBE  
Entrée libre  
Renseignements : 04 57 02 42 18 ou 04 76 92 20 76

**Samedi 14 juin**

Le Basket Ball Crolles Grésivaudan organise son AG suivi d'un barbecue et du tournoi parents-enfants  
A partir de 10h30 au gymnase Guy Bolès (Crolles)  
Inscriptions pour barbecue et tournoi à :  
crollesbasket@gmail.com

**Samedi 14 juin**

Fête du Tennis Club Bernin  
A partir de 15h au club house de tennis  
Animations multisports suivi d'un barbecue  
Inscriptions obligatoires :  
04 76 08 83 75 ou  
tcbernin@orange.fr

**Dimanche 15 juin**

Exposition de bonsaïs organisée par le Bonsaï Club du Grésivaudan  
De 10h à 18h à la salle des fêtes  
Entrée gratuite  
Renseignements : bonsaiclub.gresivaudan@orange.fr

**Dimanche 15 juin**

Festival Musica l'R2 organisé par Musica Crolles  
Scène musicale amateurs et professionnels et animations autour de la musique  
A partir de 11h aux abords de l'espace Paul Jargot (Crolles)  
Entrée gratuite - Buvette et petite restauration sur place  
Renseignements : 04 38 92 01 32 ou musicacrolles@bbox.fr

**Mercredi 18 juin**

Pavoisement du monument aux morts pour l'Appel du 18 juin 1940 du Général De Gaulle

**Mercredi 18 juin**

Conseil municipal  
A 20h30 - salle du conseil en mairie

**Samedi 21 juin**

Fête des écoles organisée par l'Association des Parents d'Elèves (APE)  
A partir de 11h30 et jusqu'à 17h30 au Clos Michel (CUBE en repli si pluie)  
Renseignements :  
ape.bernin@sfr.fr

**Samedi 21 juin**

Fête de la musique : scène ouverte en partenariat avec Musica Crolles  
A partir de 20h au Clos Michel  
Buvette et petite restauration tenue par l'association CAF Grésivaudan  
Renseignements : 04 76 92 07 41 ou sylvie.pernet@bernin.fr

**Mardi 24 juin**

Comédie musicale présentée par les enfants de l'activité péri scolaire  
A 19h au CUBE  
Renseignements : 04 76 33 26 40

**Mercredi 25 juin matin**

Spectacle des enfants de l'école maternelle  
Au CUBE  
Renseignements : 04 76 08 85 42

**Jeudi 26 juin**

Table ronde des associations - salle des fêtes à 18h30

**Vendredi 27 juin**

Cérémonie de passage au collège pour les élèves de CM2 de l'école des Dauphins  
A 18h30 - salle du conseil en mairie  
Renseignements : 04 76 92 07 41 ou sylvie.pernet@bernin.fr

**Vendredi 27 juin**

Concert des harmonies de Crolles et Fontaine à 20h30 au Clos Michel  
Entrée libre (salle des fêtes en repli si pluie)  
Renseignements : EMC au 04 76 92 16 39

**Samedi 28 et dimanche 29 juin**

14<sup>ème</sup> gala de natation synchronisée organisé par le Centre Nautique du Grésivaudan  
A 20h30 au centre nautique intercommunal de Crolles  
Tarifs (boisson incluse) : Adultes 12,50€  
Enfants (- de 12 ans ) 7€  
Renseignements : 04 76 92 20 41 ou cn.gresivaudan@free.fr

**JUILLET**

**Mardi 1<sup>er</sup> juillet**

Apéro découverte du chant choral organisé par A Croches Chœur  
A partir de 19h à la Veyrie  
Renseignements : 06 78 07 00 09

**Mercredi 2 juillet**

Collecte de sang organisée par l'ADSB du canton de St Ismier (Association des Donneurs de Sang Bénévoles)  
De 8h30 à 12h et de 16h30 à 20h  
A l'Agora (St Ismier)

**Jeudi 3 juillet**

Dans le cadre du Grésiblues 2014  
Concert gratuit  
A partir de 19h au clos Michel (salle des fêtes en repli si pluie)  
Renseignements:  
www.gresiblues.com

**Vendredi 4 juillet**

Concours sociétaire organisé par l'Amicale Boule Bernin.  
A 18 h au boulodrome

**Vendredi 4 juillet**

Festival de musique de chambre organisé par Musique dans le Grésivaudan.  
Concert piano et percussion avec Jean-Claude et Georges Pennetier.  
A 20h30 à l'église de Bernin  
Tarifs : Plein tarif 22€ , tarif réduit 18€ , moins de 15 ans 10€ , moins de 10 ans gratuit.  
Renseignements et réservations : 06 33 26 42 14 ou www.musique-danslegresivaudan.com

**Samedi 5 juillet**

Journée d'extraction du miel de vos ruches organisée par Regard d'Abeille  
A partir de 9h au Clos Michel  
Ouverte à tous les apiculteurs amateurs  
Inscription : 15€ (cotisation asso.)  
Renseignements :  
nmaigne@yahoo.fr

**Mercredi 9 juillet**

Conseil municipal  
A 20h30 - salle du conseil en mairie

**Lundi 14 juillet**

Fête nationale : Feu d'artifice et bal  
A partir de 19h30 au clos Michel  
Renseignements : 04 76 92 07 41 ou sylvie.pernet@bernin.fr

**Lundi 14 juillet**

Concours officiel de boules (16 doublettes par poules) organisé par l'Amicale Boule Bernin  
A partir de 8h au boulodrome  
Renseignements : 04 76 08 15 49

**AOÛT**

**Samedi 2 août**

Concours officiel de boules (16 doublettes par poules) organisé par l'Amicale Boule Bernin  
A partir de 8h au boulodrome  
Renseignements : 04 76 08 15 49

**Mardi 19 août**

Cinétoiles : Séance de cinéma en plein air « Joséphine »  
A la tombée de la nuit au clos Michel. Séance gratuite  
Renseignements : 04 76 92 07 41 ou sylvie.pernet@bernin.fr

**SEPTEMBRE**

**Mercredi 3 septembre**

Conseil municipal  
A 20h30 - salle du conseil en mairie

**Samedi 6 septembre**

Forum des associations  
De 9h à 12h au CUBE  
Renseignements : 04 76 92 07 41 ou sylvie.pernet@bernin.fr

**Dimanche 7 septembre**

Vide-greniers organisé par le comité des fêtes  
Chemin de la Proula  
Renseignements : 04 76 92 24 10 ou 04 76 08 17 06

**Dimanche 14 septembre**

29<sup>ème</sup> Cross des Coteaux organisé par les Amis de la Course à Pied  
A partir de 8h30 - Départ de la Marelle à Crolles  
Renseignements : 04 76 13 47 ou 06 83 35 91 31

**Samedi 20 et dimanche 21 septembre**

Journées du patrimoine organisées par PAG (Patrimoine et Avenir en Grésivaudan)  
Exposition photos, visite commentée de la maison forte et conférence  
A la Veyrie - Entrée libre  
Renseignements : 04 57 02 42 18 ou 04 76 92 20 76

**FERMETURES ESTIVALES**

**Bibliothèque**  
Du 21 juillet au 16 août.

**FERMETURES ESTIVALES**

**Mairie et agence postale communale**

Samedis matins :  
19 et 26 juillet, 2, 9 et 16 août.

# NUMÉROS UTILES

## Mairie

**Lundi matin :** Fermé au public - **après midi :** 14h - 18h  
**M - M - J - V matin :** 8h30 - 11h30 / **après midi :** 14h - 18h  
**Samedi matin :** 8h30 - 11h30 (agence postale + permanence mairie pour le retrait de formulaires et les cartes d'identité)

Tél. 04 76 92 07 40 - fax 04 76 08 97 22 - mairie@bernin.fr

**CCAS** (Centre communal d'action sociale) sur rendez-vous au 04 76 92 35 57 - ccas@bernin.fr

**Crèche / halte-garderie** 04 76 08 88 41

**Urbanisme** 04 76 92 35 59 - urbanisme@bernin.fr - permanences : mardi de 14h à 18h et jeudi de 9h à 11h30.

**Police municipale** 04 76 13 24 56 - police.municipale@bernin.fr

**Service enfance-jeunesse** 04 76 08 86 82.  
Réservation cantine/périscolaire : 04 76 72 81 75/06 85 18 95 09 - enfance-jeunesse@bernin.fr

**Bibliothèque** 04 76 08 89 34 - bibliotheque@bernin.fr  
Période scolaire le mardi de 16h à 18h30, le mercredi de 10h à 12h et 14h30 à 18h30, le vendredi de 16h à 18h30, le samedi de 10h à 12h.  
Hors période scolaire le mardi de 16h à 18h30, le mercredi de 10h à 12h et 14h à 18h30, le samedi de 10h à 12h30.

## Agence Postale Communale (APC)

Un service postal est assuré à l'accueil de la maire, aux horaires d'ouverture.  
Vous pouvez retirer vos colis et recommandés et affranchir votre courrier. Vente de timbres et emballages.

**École maternelle** 04 76 08 85 42 / **École primaire** 04 76 08 12 40

## Objets trouvés

L'accueil de la mairie met à la disposition des habitants un coffre d'objets trouvés sur la commune (salle des fêtes, trottoirs, etc.). Les objets sont gardés pendant un an et un jour puis sont jetés (clés, documents) ou donnés (vêtements). Infos : 04 76 92 07 40.

**Médecin de garde** 04 76 08 08 38

## Pédiatre de garde

Weekend et jours fériés : 04 76 70 89 03  
En semaine (nuit et jour) : 04 76 70 70 00

## Pharmacies de garde

### Juin

1<sup>er</sup> Pharmacie de BERNIN  
8-9 Pharmacie FONTAINE AMELIE (St-Ismier)  
15 Pharmacie de BRIGNOUD  
22 Pharmacie CENTRALE (Domène)  
29 Pharmacie LUU DUC (Crolles)

### Juillet

6 Pharmacie FERRADOU (Le Versoud)  
13-14 Pharmacie de FROGES  
20 Pharmacie FONTAINE AMELIE (St-Ismier)  
27 Pharmacie LUU DUC (Crolles)

### Août

3 Pharmacie des CHARMANCHES (Crolles)  
10 Pharmacie PLEMER (St Nazaire-les-Eymes)  
15 Pharmacie SILVESTRE (Domène)  
17 Pharmacie BLANCHARD (Champ / Froges)  
24 Pharmacie De l'Orchidée (Lancey)  
31 Pharmacie DJIAN (St-Ismier)

**Pompiers** : 18

**Samu** : 15

**Centre antipoison** : 04 72 11 69 11 (Lyon)

**Gendarmerie** (Saint-Ismier) : 04 76 52 15 45

**ErDF** conseil clientèle : 0 810 050 333

**ErDF dépannage** : 0 810 333 338

**GrDF** conseil clientèle : 0 810 224 000

**GrDF dépannage** : 0 800 47 33 33

**Veolia eau** : 09 69 32 34 58

**Abeille Dauphinoise** : 06 12 86 12 48 (*pour la récupération des essaims*)

## Nuisances

### Bruits « domestiques »

Jours ouvrables de 8h30 à 12h et de 14h à 19h30, le samedi de 9h à 12h et de 15h à 19h et les dimanches et jours fériés de 10h à 12h. Tout contrevenant fera l'objet d'une amende (38€).

### Bruits de chantier (publics ou privés)

Les travaux ne sont autorisés que du lundi au vendredi de 8h à 18h et le samedi de 9h à 12h et de 14h à 18h.

Les travaux sont interdits les dimanches et jours fériés et en dehors des horaires précités.

### Feux de jardin

Le brûlage de bois est FORMELLEMENT interdit.  
Pour tout renseignement complémentaire : arrêté préfectoral n° 2008-11 470 portant réglementation des déchets végétaux.

## Services intercommunaux

### Le Grésivaudan

**Collecte des ordures ménagères** : lundi (poubelle traditionnelle) et mardi poubelle « je trie » de 4h à 12h.

**Déchèterie** : ouverte tous les jours y compris le dimanche et les jours fériés de 8h30 à 17h45.

**Collecte des vêtements et chaussures** : à déposer dans des sacs à la déchèterie le mercredi et vendredi de 8h à 16h.

**Verre et papiers** : utiliser les points de collecte de la commune situés à l'entrée du village du côté de Crolles, devant les courts de tennis, sur le chemin des Communaux, devant la salle des fêtes, dans le parc technologique et devant l'école.  
Infos : 04 76 08 03 03.

**Centre nautique du Grésivaudan** : 04 76 92 10 56

Horaires d'ouverture au public pendant l'année :

Lundi, vendredi de 12h à 13h45 et de 19h à 22h

Mardi de 12h à 13h45 et de 20h30 à 22h

Mercredi de 12h à 18h

Jeudi de 12h à 13h45

Samedi de 12h à 18h

Dimanche de 9h à 17h

### Assainissement (eaux usées)

Astreinte urgente 7j/7j et 24h/24h : 04 76 61 39 34 (VEOLIA)  
Renseignements réseaux : 04 76 52 52 28 (SIZOV)

## Conseils juridiques

Vous pouvez disposer des conseils d'un avocat et d'un médiateur conseil.

Ces professionnels vous accueillent sur rendez-vous et vous conseillent gratuitement sur les démarches juridiques ou administratives à effectuer. Pour l'avocat et le notaire conseil, il convient de prendre rendez-vous auprès de la mairie de Bernin (au 04 76 92 07 40). Les permanences ont lieu un samedi par mois. Médiateur : les permanences ont lieu à la mairie de Saint-Ismier au 04 76 52 52 25.

Prochaine parution du journal : septembre 2014

**Permanences élus** : sur rdv auprès de Aurélia DELORT au 04 76 92 07 47

**Prochains conseils municipaux** : le 18 juin, le 9 juillet et le 3 septembre 2014

## BERNIN JUIN 2014 - HORS SÉRIE

Édité par la commune de Bernin.

**DIRECTEUR DE PUBLICATION** Cécile ROCCA

**RÉDACTEUR EN CHEF** Claire STROMBONI

**MAQUETTE** Tiphaine PIERRAT - **CRÉDITS PHOTOS** Mairie de Bernin, Fotolia,

**IMPRESSION** Imprimerie du Pont de Claix - **TIRAGE** 1 450 exemplaires - Dépôt légal à parution

Mairie de Bernin RD1090 38190 Bernin Tél. 04 76 92 07 40 - Fax 04 76 08 97 22 - info@bernin.fr - www.bernin.fr

