



**L'ÉQUIPE MUNICIPALE RENOUVELÉE**

> PAGE

**9**

## MARIAGE

Mai  
JuinStéphanie EAR et Johann CLÉMENT  
Tatiana BELIAEVA et Ambroise DUFOUR

## DÉCÈS

Février

Janko DEBELJAK  
Robert CHEVALIER  
Louis REY  
Giovanni ZANESIAvril  
Mai

## DÉLIBÉRATIONS

**Conseil municipal d'installation du 20 mars 2026** - Cette première séance du mandat 2026-2032, consacrée à l'installation du nouveau Conseil municipal, a débuté par l'élection du Maire. Le Conseil municipal a ensuite fixé à six le nombre d'Adjoints pour la durée du mandat puis procédé à leur élection. Lors de cette séance, les délégations d'attributions accordées au Maire ont été définies afin de garantir une gestion réactive et efficace des affaires communales. Les élus ont par ailleurs voté les indemnités de fonction du Maire, des Adjoints et des Conseillers délégués dans le respect du cadre légal applicable aux collectivités territoriales. Cette séance marque ainsi la mise en place de l'organisation politique et administrative du nouveau mandat municipal.

Le **Conseil municipal du 22 avril 2026** a principalement été consacré à la mise en place des différentes instances municipales et intercommunales du mandat 2026-2032. Les élus ont notamment procédé à la constitution du Conseil d'administration du CCAS, des commissions municipales thématiques et de la Commission d'Appel d'Offres, ainsi qu'à la désignation de nombreux représentants et référents de la commune auprès des syndicats, associations et organismes partenaires (TE38, SIZOV, Parc de Chartreuse, AURG, AMZOV, PFI, référents défense, incendie, ambroisie, sécurité routière...). Le Conseil municipal a également adopté plusieurs délibérations liées au fonctionnement des services municipaux, notamment en matière de ressources humaines et de recrutements temporaires afin d'assurer la continuité du service public.

**Conseil municipal du 27 mai 2026****Délibération n°2026-054- Attribution du marché de réhabilitation thermique du groupe scolaire « Les Dauphins »**

Le Conseil municipal a attribué les huit lots du marché public de travaux relatif à la réhabilitation thermique et énergétique du groupe scolaire « Les Dauphins » pour un montant total de 1 023 608,02 € HT. Cette opération structurante vise à améliorer les performances énergétiques du bâtiment, le confort des usagers et la qualité du patrimoine communal. Les travaux, qui débiteront pendant les vacances scolaires de l'été 2026, concerneront notamment l'isolation par l'extérieur, la couverture, le système de chauffage-ventilation et certaines rénovations intérieures.

**Délibérations n°2026-057 - Renouvellement du comité social territorial (CST) local et détermination de sa composition**

Le Conseil municipal a engagé le renouvellement du Comité Social Territorial (CST) en vue des prochaines élections professionnelles qui auront lieu le 10 décembre. Cette instance consultative traite notamment des questions liées à l'organisation des services, aux conditions de travail, à l'hygiène et à la sécurité. Compte tenu des effectifs de la commune, le Conseil a décidé de maintenir une composition paritaire avec 4 représentants titulaires du personnel et 4 représentants titulaires de la collectivité, chacun disposant d'un nombre égal de suppléants, afin de garantir un dialogue social structuré au sein des services municipaux.

P4 - P5  
L'ACTU À BERNINP6 - P7  
ENFANCE-JEUNESSE  
PETITE-ENFANCEP8  
GÉNÉRATIONP9 - P13  
FOCUS : L'ÉQUIPE  
MUNICIPALE RENOUVELÉEP14  
CULTURE  
DÉVELOPPEMENT DURABLE  
PATRIMOINEP15  
INTERCOMMUNALITÉP16 - P17  
VIE ASSOCIATIVEP18  
RETOUR EN IMAGESP19  
BERNIN DESSINÉP20  
BERNIN UTILE  
COUP DE CŒUR DE LA BIB'

Retrouvez l'actualité de Bernin sur [bernin.fr](http://bernin.fr) et les réseaux sociaux :



@villedebernin #villedebernin

Scannez le QR-code



Retrouvez toutes les délibérations sur [bernin.fr](http://bernin.fr) / Mairie / Conseil municipal / Les séances du conseil municipal

Permanences élus :  
Sur rendez-vous auprès du secrétariat des élus au 04 76 92 07 47  
ou [secretariat@bernin.fr](mailto:secretariat@bernin.fr)



Édito

Chères Berninoises, Chers Berninois,

Au terme de ce printemps électoral, vous nous avez de nouveau accordé votre confiance et votre soutien en renouvelant notre mandat à la tête de la commune, et nous vous en sommes sincèrement reconnaissants. Ce résultat est pour nous un encouragement puissant autant qu'une responsabilité renouvelée : celle de continuer à œuvrer, chaque jour, pour le bien commun de notre village. Ce mandat sera celui de la continuité et de l'ambition. Nous poursuivrons les projets engagés, en restant à l'écoute de vos besoins et en plaçant l'intérêt général au cœur de chacune de nos décisions.

Je vous l'avais annoncé dans un bulletin précédent, la sécurité de nos concitoyens est une priorité absolue pour nous. C'est pourquoi nous sommes heureux de vous annoncer que le déploiement du réseau de vidéoprotection est désormais bien engagé. Les 14 premiers points de surveillance seront mis en service dès la fin du mois de juin, et les 2 dernières caméras de cette première phase seront opérationnelles au début du mois de juillet. Ce dispositif, fruit d'un travail de longue haleine, contribuera à renforcer la tranquillité publique, à dissuader les actes de délinquance et à participer à la résolution d'enquêtes pour la gendarmerie, s'agissant des attaques aux personnes ainsi que celles faites aux biens. Pour la suite : une seconde phase d'extension du réseau est d'ores et déjà programmée pour 2027, afin de compléter la couverture de notre territoire.

S'agissant de l'ouverture de l'agence postale à la mairie, à la suite de la fermeture subite du « Crocodile » ; elle demeure l'un de nos objectifs prioritaires. Cependant, sa concrétisation est aujourd'hui suspendue à l'issue des négociations en cours entre l'Association des Maires de France, La Poste et l'État, portant sur les conditions du contrat qui encadre ce type de dispositif. Consciente de l'importance de ce service public pour les habitants des communes qui n'ont plus de bureau de poste, j'ai fait adresser un courrier à notre député ainsi qu'au Président de l'Association des Maires de l'Isère, afin de leur faire part de mon interrogation quant au fait qu'il pourrait être envisagé par l'ensemble des partenaires de ne pas reconduire ce dispositif.

Ceci n'est pas entendable et il est essentiel que ces négociations aboutissent à un accord équitable, permettant aux communes comme la nôtre de proposer ce service de proximité indispensable à leurs administrés. Je reste mobilisée sur ce dossier et vous tiendrai informés de son évolution.

En attendant la rentrée, je vous souhaite à toutes et à tous un très bel été. Profitez de ces semaines estivales pour vous ressourcer en famille et entre amis.

Anne-Françoise BESSON  
Maire de BerninBULLETIN MUNICIPAL  
DE LA COMMUNE DE BERNIN

N° 58 JUIN 2026

Mairie de Bernin  
496, RD 1090  
38190 BERNIN  
04 76 92 07 40  
[mairie@bernin.fr](mailto:mairie@bernin.fr)

Directeur de la publication : Anne-Françoise Besson  
Comité de rédaction : Anne-Françoise Besson, Pascale Pellegrini,  
Sophie Couderc, Anthony Thomasset, Sandrine Barreyre,  
Bastien Xavier  
Photos / Illustrations : Mairie de Bernin, Dauphiné Libéré,  
CC Le Grésivaudan, Bruno Lavit, Associations Berninoises,  
Guillemette Dufour  
Rédaction : Anne-Françoise Besson, Pascale Pellegrini,  
Sophie Couderc, Hervé Lambert, Anthony Thomasset,  
Sandrine Barreyre, Loïc Marissal, Bastien Xavier  
Conception : Bastien Xavier

Création graphique : happydesign

Impression : Imprimerie Notre-Dame, Montbonnot

Tirage : 1 850 exemplaires  
Dépôt légal : à parution

## Nouvelle expo à la Veyrie !

Le château de la Veyrie, lieu emblématique du Grésivaudan, accueille cette année encore son exposition annuelle, devenue au fil du temps un rendez-vous culturel attendu. Après la réouverture remarquée du site l'an dernier, portée par une exposition ayant rencontré un vif succès auprès du public, les lieux s'ouvrent aujourd'hui à l'univers de l'artiste savoyarde Mylène Besson.

Ses dessins monumentaux investissent les espaces du château avec force et sensibilité, offrant aux visiteurs une immersion artistique singulière. Cette nouvelle édition confirme la volonté de faire du château de la Veyrie un espace vivant dédié à la création contemporaine. Les organisateurs espèrent désormais accueillir un public aussi nombreux – voire davantage – que lors de l'édition précédente.

### Une exposition en deux parties :

- Corps miroirs du 22/05 au 19/07
- Corps nomades du 04/09 au 15/11

« Nous célébrons avec fierté la 10<sup>e</sup> exposition du Château de la Veyrie, un cap symbolique qui confirme l'engagement de la commune en faveur de la culture. À Bernin, nous faisons le choix de placer la culture au cœur de l'identité du village, comme en témoigne la restauration récente du château, désormais pleinement dédié à la vie culturelle. Nous avons le plaisir d'accueillir Mylène Besson, artiste chambérienne, dont les œuvres monumentales sur papier investissent les lieux de façon remarquable. Cette rencontre entre son univers artistique hors norme et le château restauré s'est imposée comme une évidence. »

Pascale Pellegrini, 1<sup>ère</sup> adjointe à l'action culturelle, la vie associative et la communication

Le vernissage a eu lieu le vendredi 22 mai en présence de Mme le maire, Anne-Françoise Besson et de Pascale Pellegrini.



## Un programme estival riche à Bernin !

La commune de Bernin s'apprête à vivre un été 2026 particulièrement festif avec une programmation culturelle et conviviale qui rythmera les prochains mois au Clos Michel.

Les animations débuteront dès le **vendredi 12 juin avec une soirée théâtre en plein air à 19h30** autour de la pièce « Au cœur des Halles » de la compagnie *Petits bâtons production*. Un rendez-vous culturel accessible à tous, dans un cadre estival et chaleureux.

Le **dimanche 21 juin à 19h30**, la *Fête de la musique* proposera plusieurs animations musicales et une scène ouverte aux musiciens amateurs.

Autre temps fort incontournable : le *festival Grésiblues*, le **mercredi 1<sup>er</sup> juillet à partir de 20h**, avec deux concerts gratuits proposés sous le kiosque du Clos Michel (repli au CUBE en cas de pluie). Le public pourra découvrir Miss Soury, accompagnée de Jérémie Tepper et Amaury Faivre, dans un univers mêlant folk-rock et blues acoustique. La soirée se poursuivra avec Franck L. Goldwasser, figure majeure du blues français reconnue sur la scène internationale après plus de quarante années passées aux États-Unis.

La *Fête nationale du 14 juillet* avec son traditionnel feu d'artifice et son bal dansant au Clos Michel sera également un événement à ne pas manquer.

Enfin, l'événement *Cinétoiles* proposé avec Le Grésivaudan fera son grand retour avec la *projection en plein air du film « Monsieur Aznavour »*, le **mardi 18 août à 21h**. Une belle soirée sous les étoiles qui viendra clôturer cette programmation estivale placée sous le signe du partage et de la convivialité.



## Réunion publique : Projet d'aménagement chemin des casernes

Le 16 avril dernier, une quarantaine de riverains du chemin des Casernes se sont réunis à l'invitation de la municipalité pour découvrir le projet d'aménagement de cette voirie. Une rencontre constructive placée sous le signe de l'échange et de la concertation.



L'objectif principal était de présenter les grandes lignes directrices du projet avec les plans et les intentions d'aménagement exposés par les élus et le service technique qui s'articulent autour de trois axes :

- sécurisation des déplacements : modération de la vitesse des véhicules et sécurisation des traversées piétonnes.
- partage de la route : meilleure intégration des mobilités douces avec une voirie type chaussidou, et des trottoirs élargis.
- cadre paysager : enfouissement des réseaux secs et intégration de zones de végétalisation.

La présentation a laissé place à un temps d'échange dense et respectueux. Les riverains présents ont pu exprimer leurs attentes. La municipalité a pris bonne note des remarques formulées, rappelant que la concertation permet d'ajuster au mieux le projet aux réalités du terrain avant le lancement définitif des travaux. Une nouvelle réunion est prévue en juin pour proposer une adaptation issue des échanges. Le démarrage du chantier est envisagé pour l'automne.

## LES BRÈVES

### ▶ LOUEZ GRATUITEMENT UN VÉLO À ASSISTANCE ÉLECTRIQUE PENDANT UN MOIS !

Mvélo+, service de location de vélo et de stationnement de places sécurisées du SMMAG, propose à 10 habitants de la commune de louer gratuitement un vélo à assistance électrique pendant un mois, du 11 juin au 9 juillet. Si vous êtes inscrit, récupérez votre vélo le **jeudi 11 juin à 17h30, devant le CUBE**.

### ▶ PÉRIODE ESTIVALE ET RESPECT DU VOISINAGE

Nous vous rappelons que les feux d'artifice sont interdits sur la voie publique et réglementés dans la sphère privée en fonction de leur catégorie. De même il existe des horaires pour vos travaux de jardinage ou de bricolage réglementés par arrêté : la semaine de 8h30 à 12h et de 14h à 19h30, le samedi de 9h à 12h et de 15h à 19h et le dimanche et les jours fériés de 10h à 12h. Tout contrevenant fera l'objet d'une amende jusqu'à 450 €. Enfin les feux de jardin sont strictement interdits sur la commune, brûler ses déchets verts dans son jardin peut être puni d'une amende pouvant aller jusqu'à 450 €.

## UN NOUVEAU POINT DE COMPOSTAGE COLLECTIF

Dans le cadre du déploiement des points de compostage mené par Le Grésivaudan, des premiers bacs ont été installés vers les réservoirs, aux Maréchaux.



## DÉMOUSSAGE DES COURTS DE TENNIS



## 🌸 VILLAGE FLEURI - PRINTEMPS 2026

Une fois de plus le service espaces verts a fait un travail magnifique pour rendre notre village toujours plus beau, à la hauteur de ses 2 fleurs obtenues en 2005 au concours des *Villes et Villages Fleuris de France*. Et c'est bien plus qu'un joli décor : c'est l'engagement de la commune dans une démarche durable, esthétique et respectueuse de l'environnement. Ces 2 fleurs symbolisent un engagement quotidien pour faire de Bernin un beau village où il fait bon vivre. Un grand merci aux agents municipaux qui œuvrent chaque jour avec passion pour notre commune !



## Retour sur les vacances de printemps

La première semaine des vacances de printemps, le centre de loisirs de Bernin a fonctionné presque à pleine capacité avec 43 inscrits pour 48 places disponibles. L'équipe d'animation a choisi le thème du musée comme fil conducteur des animations de la semaine. Sous un chaud soleil, les 6-11 ans ont disputé un jeu sportif sur le plateau sportif. D'autres jeunes ont repeint les murs du plateau pour une fresque et dans la cour du centre de loisirs, les plus jeunes ont préparé une chasse aux œufs.

La deuxième semaine, le centre de loisirs a accueilli un plus faible effectif que la première, soit environ 36 enfants en moyenne. Les thèmes des ninjas et yamakasi ont coloré les activités proposées. Les enfants ont pu parfaire leur agilité à la sortie en salle d'escalade. Grands comme petits ont pu grimper et réussir les voies qui leur étaient dédiées.



Centre de loisirs du groupe scolaire "Les Dauphins" - 459, chemin du Vivier, 38190 BERNIN - 04 76 72 81 75 - enfance-jeunesse@bernin.fr

## Séjour d'été 2026 à Vaujany

Le séjour de cet été aura lieu du 4 au 9 juillet 2026, de nouveau à Vaujany. Ce séjour regroupe 24 enfants de 7 à 11 ans et 12 adolescents de 12 ans à 17 ans. C'est le Chalet du Flumet qui nous accueillera cette année. L'équipe d'animation est composée de deux animateurs pour les 7/11 ans, Corinne Kauffmann, un recrutement en cours, ainsi qu'un animateur pour les 12 à 17 ans, Maxence Riou, le tout sous la direction d'Elodie Mathieu. De nombreuses activités viendront animer le séjour. L'équipe d'animation vous attend avec impatience.



## Une "junior association" créée par les jeunes de la Spirale !

Lors de l'activité « créons notre œuvre » menée par nos animateurs jeunesse, une idée a émergé auprès des jeunes : effectuer une vente aux enchères des œuvres réalisées pour récolter de l'argent afin d'investir dans un projet. Maxence Riou, référent de l'accueil jeune qui a lieu le vendredi soir à partir de 18h, a porté la lumière sur la nécessité d'être encadré pour pouvoir manipuler de l'argent et plusieurs propositions ont été données aux jeunes. C'est la création d'une "junior association" qui a été retenue avec un engouement certain. Une "junior association" est d'une démarche souple qui permet à tout groupe de jeunes, âgés de 11 à 18 ans, de mettre en place des projets dans une dynamique associative. Alors 8 enfants ont pu présenter leur candidature pour prétendre à un rôle dans l'association. Aujourd'hui, la "junior association" est constitué d'un Président, Ethan, d'une vice-Présidente, Rose, d'un secrétaire, Loris, d'un Trésorier, Édouardo et d'un chargé de communication, Axel. Il est important de souligner l'investissement de ces jeunes qui ont eux-mêmes porté ce projet avec l'accompagnement de l'équipe d'animation jeunesse. Un grand bravo à eux.



## Dernière ligne droite avant l'été à la Crèche

Les enfants ont réalisé de beaux projets ces dernières semaines :

- Le **lundi 20 avril** : une **chasse aux œufs en chocolat** a été organisée à la crèche pour le retour des vacances de Pâques.

- Le **lundi 27 avril** : les explorateurs et quelques aventuriers ont vu un spectacle à la salle des fêtes intitulé « **Respir'** » accompagnés de l'équipe, avec les assistantes maternelles de Bernin et les enfants qu'elles accueillent. Une belle bulle de douceur très poétique sur note de harpe.

- Le **jeudi 7 mai** : Stéphanie et sa Little Farm West est venue installer ses animaux dans le jardin de la salle des fêtes, pour une matinée toute en douceur avec Le RPE de Bernin également. Poule, cochon d'Inde, lapin sans oublier une cane ont attiré la curiosité des petits !

D'autres projets sont prévus pour cette fin d'année :

- Le **mardi 26 mai** et le **mardi 9 juin** : les explorateurs participeront à deux séances intitulées "Danse et Emotions"... un nouveau projet plein de promesses porté par Anne-Catherine Rousseaux.

- Des **matinées des familles** auront lieu courant juin et juillet : à ces occasions, des parents volontaires viendront partager une activité avec les enfants de la crèche pour le plus grand bonheur de chacun.

- Le **projet passerelle** débutera fin juin, comme chaque année pour permettre aux enfants futurs scolarisés d'aller visiter la classe de petite section de maternelle mais aussi, de se déplacer sur 3 demi journées supplémentaires au centre de loisirs pour faire connaissance avec tous les autres lieux qu'ils fréquenteront dès la rentrée prochaine !

- Sans oublier la **fête de la crèche** qui aura lieu le mardi 7 juillet prochain pour finir l'année sur un beau moment de convivialité. L'équipe de la Crèche se réjouit d'avance de tous ces beaux moments de partage avec les enfants !

Crèche La Ribambelle - 226, chemin de la Proula - 38190 BERNIN - 04 76 08 88 41 - creche@bernin.fr



## Un programme bien rempli au RPE Grési'mômes

Avec l'arrivée des beaux jours, c'est aussi un programme printanier, champêtre mais aussi culturel, qui attend petits et grands au Relais Petites Enfance (RPE) Les Grési'mômes ! Au menu : des retrouvailles au parc pour profiter des joies de la nature et pour découvrir ou redécouvrir les animaux de la ferme itinérante. Les enfants vont également assister à plusieurs spectacles, dans le cadre du festival « D'un bout à l'autre » et ils pourront s'amuser tout en se dépassant grâce à une école de cirque qui fera escale sur les communes de Biviers, Bernin, Montbonnot-Saint-Martin, Saint-Nazaire-les-Eymes et Saint-Ismier. Et bien évidemment, les rendez-vous habituels : rencontres intergénérationnelles, activités manuelles et pique-nique, viendront clôturer l'année en beauté !



RPE Grési'mômes - Géraldine Briole - 06 02 52 65 73 - rpe.lesgresimomes@le-gresivaudan.fr

## Un repas intergénérationnel insolite !

Lors d'un temps de rencontre avec les enfants du centre de loisirs, les personnes présentes ont pu pour la première fois, manger au food truck ! C'était une grande première pour toutes les personnes retraitées. Au menu : frites et nuggets ! « C'est la 1<sup>ère</sup> fois que je mange ainsi et c'est vraiment très bien, c'est très original et ça me change de d'habitude » (Mme L). Le repas s'est poursuivi dans une ambiance musicale festive. Vivement la prochaine fois !



## Quand ados et retraités s'unissent pour résoudre des énigmes !

Le vendredi 24 avril, jeunes et personnes âgées se sont retrouvés pour un escape game au Clos Michel. Coopération et esprit vif ont été de rigueur pour arriver à déchiffrer toutes les énigmes proposées et sortir dans le temps imparti ! Comme à chaque fois, tout le monde était ravi ! Prochaine rencontre prévue en juin avec de la pétanque et un barbecue.



## Jeux mémoire

Jeux mémoire gourmands sur le thème « les bonbons de France » mardi 12 mai 2026. Les participants étaient tous concentrés et studieux. Leurs efforts ont été récompensés, bien évidemment, par des gourmandises !



## Sortie : Espaces Naturels Sensibles (ENS)

En partenariat avec le Département de l'Isère, le CCAS vous propose de participer à deux sorties nature. Ces sorties encadrées par un animateur, sont l'occasion de se sensibiliser à la nature et à sa protection mais également de passer un bon moment ensemble. Sur inscription auprès du CCAS de Bernin (nombre de places limitées, priorités aux personnes n'étant pas véhiculées).

**Vendredi 3 juillet, 8h30 - 11h30 au Bois de la bâtie**

**Vendredi 11 septembre, 10h - 16h aux Tourbières du Peuil (sortie à la journée)**

Renseignements : 04 76 92 07 40



## ► PLAN CANICULE

Préparez-vous à l'arrivée des fortes chaleurs de l'été en vous inscrivant dans le registre communal du Plan canicule. Ce dispositif, à destination des personnes à risque (personnes âgées, isolées ou handicapées) est actif du 1<sup>er</sup> juin au 31 août 2026.

Pour vous inscrire appelez la mairie : 04 76 92 07 40. En cas d'alerte canicule un suivi téléphonique est assuré, il peut aussi prendre la forme de visites de courtoisie, si besoin, chez les personnes inscrites.



## L'équipe municipale renouvelée



À la suite des élections municipales qui ont conduit à la reconduction de l'équipe en place, le nouveau conseil municipal de Bernin a été officiellement installé. C'est un moment fort pour notre commune : celui où les élus prennent leurs responsabilités, devant vous et pour vous, avec l'engagement de servir l'intérêt général durant les six prochaines années.

Dans ce focus, nous vous présentons les femmes et les hommes qui composent ce conseil municipal ainsi que les commissions thématiques au sein desquelles ils s'investiront tout au long de ce mandat.

Ces commissions, véritables espaces de travail et de réflexion, couvrent l'ensemble des domaines de la vie communale : urbanisme, finances, environnement, culture, travaux, social, enfance jeunesse... Chaque élu y apporte ses compétences et son énergie au service du projet collectif.

Parce que la démocratie locale se nourrit de la transparence et du dialogue, nous tenions, dès ce premier bulletin du mandat, à vous informer de qui fait quoi et pourquoi. Connaître vos élus et leurs missions, c'est aussi mieux savoir à qui s'adresser et comment vous impliquer dans la vie de votre commune.



Anne-Françoise Besson  
Maire de Bernin



# VOS ÉLUS

Mandat 2026-2032



**Anne-Françoise BESSON**  
Maire



**Pascale PELLEGRINI**  
1<sup>ère</sup> adjointe déléguée  
à l'action culturelle,  
la vie associative et  
la communication



**Christophe DURET**  
2<sup>ème</sup> adjoint délégué  
à l'intercommunalité et  
aux risques majeurs et  
à la sécurité civile



**Sophie COUDERC**  
3<sup>ème</sup> adjointe déléguée  
à l'action sociale,  
aux solidarités et  
aux affaires funéraires



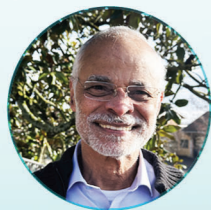
**Hervé LAMBERT**  
4<sup>ème</sup> adjoint délégué  
aux travaux,  
au développement durable  
et à l'entretien des  
bâtiments communaux



**Noémie BRUNIER**  
5<sup>ème</sup> adjointe déléguée  
à la parentalité,  
la petite-enfance,  
l'enfance-jeunesse  
et les affaires scolaires



**Jonathan ARMANI**  
6<sup>ème</sup> adjoint délégué  
aux finances et  
à la fiscalité



**René RÉGIS**  
Conseiller délégué  
aux mobilités, au patrimoine  
et au devoir de mémoire



**Isabelle MAROUARD**  
Conseillère déléguée  
aux commerces et  
à la vie économique



**Anthony THOMASSET**  
Conseiller délégué  
à l'environnement,  
à l'agriculture,  
au patrimoine naturel et  
forestier et la biodiversité



**Cyrielle MADEYRE**  
Conseillère déléguée  
aux festivités

# Les autres conseillers municipaux

Dans la majorité :



**Alain SALOMON**



**Cosima FRICK**



**Daniel PELLEGRINI**



**Jean BOURJADE**



**Sandrine BARREYRE**



**Céline PEYSSON**



**Dominique HUGOT**



**Julien GARDEL**



**Brice MAUBLEU**

Dans l'opposition :



**Jean-Benoît CARREAU**



**Laurence BELLICARD**



**Ghislaine BOSSET**

# Les commissions municipales

Les commissions municipales ont pour objectif de préparer, suivre et enrichir l'action municipale dans les différents domaines de compétence de la commune. Véritables instances de travail et de réflexion, elles permettent d'associer les élus à la préparation des projets, à l'analyse des besoins de la population et au suivi des politiques publiques communales. Elles émettent des propositions et des avis destinés à éclairer les décisions du Conseil municipal.

## > Commission Travaux :

La commission Travaux assure le suivi des projets de travaux, d'entretien et d'aménagement du patrimoine communal. Elle recense les besoins exprimés par les habitants, les élus et les services municipaux afin de définir les priorités d'intervention de la commune. Elle travaille notamment sur :

- l'entretien et la rénovation des bâtiments communaux ;
- la voirie, les réseaux et les espaces publics ;
- les équipements sportifs, culturels et scolaires ;
- l'accessibilité des équipements publics ;
- la sécurité des infrastructures et des déplacements ;
- les économies d'énergie et la performance énergétique des bâtiments.

La commission participe à l'élaboration des programmes pluriannuels de travaux, suit l'avancement des opérations et veille au respect des délais, des coûts et de la qualité des réalisations. Elle travaille en lien avec les maîtres d'œuvre, entreprises, concessionnaires et partenaires institutionnels, et contribue à l'information des riverains et usagers concernés par les projets.

**Membres :** Hervé Lambert, Cosima Frick, René Régis, Christophe Duret, Daniel Pellegrini, Anthony Thomasset, Jean Bourjade, Dominique Hugot et Laurence Bellicard



## > Commission Finances :

La commission Finances accompagne la définition et le suivi de la stratégie budgétaire et financière de la commune. Elle analyse les besoins des différents services et commissions afin de contribuer à la construction du budget communal. Elle intervient notamment sur :

- la préparation des orientations budgétaires ;
- l'élaboration du budget primitif et des décisions modificatives ;
- le suivi de l'exécution budgétaire ;
- l'analyse des dépenses et recettes de fonctionnement ;
- le financement des investissements ;
- la recherche de subventions et financements extérieurs ;
- la prospective financière et la maîtrise de l'endettement.

La commission veille à préserver les équilibres financiers de la collectivité tout en permettant la réalisation des projets municipaux. Elle participe également aux réflexions sur l'optimisation des ressources communales et la gestion du patrimoine de la collectivité.

**Membres :** Jonathan Armani, Christophe Duret, Jean Bourjade, Alain Salomon, René Régis, Céline Peysson, Sophie Couderc et Jean-Benoît Carreau



## > Commission Urbanisme :

La commission Urbanisme suit les questions relatives à l'aménagement du territoire communal et à l'évolution du cadre de vie. Elle participe à la réflexion sur le développement harmonieux de la commune dans le respect des orientations du Plan Local d'Urbanisme (PLU) et des enjeux environnementaux. Ses missions portent notamment sur :

- le suivi des procédures d'urbanisme (modifications / révisions du PLU) ;
- l'analyse des projets d'aménagement ;
- l'examen de certaines autorisations d'urbanisme en complément de l'instruction réglementaire ;
- le suivi des opérations de construction et d'aménagement ;
- la préservation des espaces naturels, agricoles et des paysages ;
- les mobilités, circulations et cheminements doux ;
- la qualité architecturale et l'intégration paysagère des projets.

La commission contribue également à la réflexion sur les grands projets structurants de la commune et sur l'évolution du cadre de vie des habitants.

**Membres :** Anne-Françoise Besson, René Régis, Christophe Duret, Jean Bourjade, Daniel Pellegrini, Alain Salomon, Julien Gardel, Cosima Frick et Laurence Bellicard



## > Commission Développement Durable :

La commission Développement durable accompagne la commune dans ses actions en faveur de la transition écologique et de l'amélioration du cadre de vie. Elle porte une réflexion transversale sur les enjeux environnementaux et énergétiques à l'échelle communale. Elle travaille notamment sur :

- les économies d'énergie et la sobriété énergétique ;
- la transition écologique des équipements communaux ;
- la biodiversité et la préservation des espaces naturels ;
- la qualité de l'air et la réduction des nuisances ;
- les mobilités douces et alternatives ;
- la gestion de l'eau et des déchets ;
- la végétalisation et l'adaptation au changement climatique ;
- la sensibilisation des habitants aux enjeux environnementaux.

La commission peut également être associée aux projets liés à l'éclairage public, aux énergies renouvelables, aux continuités écologiques et à la valorisation du patrimoine naturel communal.

**Membres :** Anthony Thomasset, Hervé Lambert, Noémie Brunier, René Régis, Jean Bourjade, Isabelle Marouard, Cosima Frick et Jean-Benoît Carreau



## > Commission Enfance-Jeunesse :

La commission Enfance-Jeunesse suit les politiques municipales en faveur des enfants, des jeunes et des familles. Elle veille à la qualité des services proposés aux publics scolaires et périscolaires et accompagne les réflexions sur les besoins des familles. Elle intervient notamment sur :

- le fonctionnement des écoles ;
- la restauration scolaire ;
- les accueils périscolaires et extrascolaires ;
- les équipements dédiés à l'enfance et à la jeunesse ;
- les actions éducatives, sportives et citoyennes ;
- le bien-être et la sécurité des enfants ;
- les relations avec les partenaires éducatifs et associatifs.

La commission contribue également à développer des actions favorisant l'épanouissement, l'autonomie et la participation des jeunes à la vie locale.

**Membres :** Noémie Brunier, Sophie Couderc, Cosima Frick, Cyrielle Madeyre, Sandrine Barreyre, Julien Gardel et Laurence Bellicard



## > Commission Culture :

La commission Culture participe à la définition et au développement de la politique culturelle de la commune. Elle accompagne les initiatives visant à favoriser l'accès à la culture pour tous et à dynamiser la vie culturelle locale. Ses missions portent notamment sur :

- l'organisation et le soutien aux manifestations culturelles ;
- la valorisation du patrimoine historique et culturel communal ;
- le développement des animations culturelles ;
- le soutien aux associations et acteurs culturels ;
- la promotion des pratiques artistiques ;
- le développement des partenariats culturels ;
- l'accès à la culture pour tous les publics.

**Membres :** Pascale Pellegrini, Isabelle Marouard, Alain Salomon, Daniel Pellegrini, Sandrine Barreyre, Dominique Hugot et Ghislaine Bosset



## > Commission Vie associative :

La commission Vie associative assure le lien entre la commune et le tissu associatif local. Elle accompagne les associations dans leurs projets et contribue au dynamisme de la vie locale. Elle intervient notamment sur :

- le soutien aux associations communales ;
- l'attribution des subventions ;
- l'accompagnement logistique et matériel des manifestations ;
- la coordination des événements associatifs ;
- la gestion et la mutualisation des équipements communaux ;
- la valorisation du bénévolat et de l'engagement citoyen ;
- le développement des initiatives locales et du vivre-ensemble.

**Membres :** Pascale Pellegrini, Sophie Couderc, Cyrielle Madeyre, René Régis, Julien Gardel et Ghislaine Bosset



## Une belle expo « En matière d'arbres »

Du 17 mars au 30 mai, la bibliothèque a accueilli l'exposition de peintures et de photographies « En matière d'arbres » réalisée par Agnès Rolin et Jean-Claude Caerou. Des présentations de différentes visions d'arbres, d'écorces, certaines sont figuratives, d'autres moins. Un patchwork visuel qui entraîne le visiteur dans une danse végétale, véritable fil d'Ariane de cette exposition. « Nous avons été ravis d'accueillir une exposition originale placée sous le signe du miroir et du regard croisé. Agnès Rolin, artiste peintre et Jean-Claude Caerou, photographe y ont présenté leurs œuvres en dialogue, mêlant couleurs, lumières et émotions. Les visiteurs ont pu découvrir deux univers différents mais complémentaires. Cette exposition a offert un beau moment de rencontre artistique et culturelle au cœur du village.»



Le vernissage a eu lieu le mardi 21 avril à la bibliothèque en présence de Mme Pascale Pellegrini, 1<sup>ère</sup> adjointe à l'action culturelle

Consultez le Programme Culturel sur [bernin.fr](http://bernin.fr) ou à l'accueil de la mairie, pour connaître les prochaines expositions à venir

## DÉVELOPPEMENT DURABLE

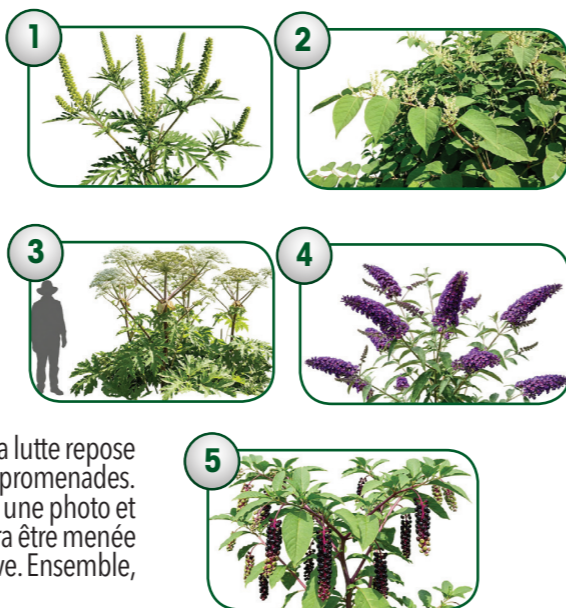
### Les plantes invasives : un défi actuel pour protéger l'environnement de demain

Qu'est-ce qu'une plante invasive et pourquoi s'en préoccuper ?

Ce sont des espèces non locales qui colonisent notre environnement au détriment des espèces indigènes. Elles peuvent nuire à la santé, déstabiliser les sols et, dans certains cas, priver la faune locale de ressources. Notre commune, riche d'un patrimoine naturel et de paysages variés risque de voir sa biodiversité impactée par ces plantes, dont l'éradication devient complexe et coûteuse une fois installées. Parmi les centaines répertoriées dans notre région, en voici 5 problématiques :

- L'ambrosie : pollen très allergisant
- La renouée du Japon : propagation facile, déstabilise les sols, les berges...
- La berce du Caucase : sève phototoxique provoquant des brûlures cutanées graves
- Le buddléia : détériore les maçonneries en poussant dans la moindre fissure
- Le raisin d'Amérique : sève pouvant provoquer des irritations cutanées.

La vigilance est essentielle. Le dérèglement climatique favorisant leur expansion, la lutte repose sur une intervention rapide. Chacun peut y contribuer en restant vigilant lors de ses promenades. Si vous repérez une plante suspecte sur le domaine communal, prenez si possible une photo et signalez-la aux services techniques ou à la mairie. Une intervention sécurisée pourra être menée efficacement. La protection de notre environnement est une responsabilité collective. Ensemble, préservons la biodiversité.



## PATRIMOINE

### Les écoliers à la découverte du patrimoine de Bernin avec la réalisation d'un dépliant

Durant l'année scolaire, les élèves de CE2 et de CM1-CM2 de l'école élémentaire Les Dauphins ont participé à un projet pédagogique consacré au patrimoine de Bernin. À travers plusieurs sorties dans la commune, ils ont découvert des sites emblématiques tels que l'ancienne gare, la mairie, les fontaines et lavoirs, l'église ou encore le château de la Veyrie, tout en s'initiant aux traditions locales. Mené dans le cadre du dispositif « Mon territoire d'hier à aujourd'hui », en partenariat avec le PLEAC de la Communauté de communes Le Grésivaudan et le Parc naturel régional de Chartreuse, ce projet avait pour objectif de sensibiliser les élèves à l'histoire et à la richesse de leur cadre de vie. Point d'aboutissement : la réalisation d'un dépliant conçu par les élèves, présentés lors d'un moment convivial réunissant enseignants, élus municipaux et de passionnés du patrimoine local ayant contribué au projet. Un grand merci à l'association *Histoire de...* pour ce magnifique projet mené avec les enfants.



La restitution de ce dépliant a eu lieu le vendredi 20 mars à l'école en présence des élus berninois, M. Lambert, M. Régis et Mme Frick ainsi que Mme Pison, Mme Avenier, M. Zapp spécialistes du patrimoine local. Les élèves ont lu des extraits du livret, lequel restera gravé dans la mémoire collective de Bernin.

## Le nouveau Conseil Communautaire de la Communauté de Communes Le Grésivaudan



Mardi 7 avril avait lieu le conseil d'installation du conseil communautaire. L'ensemble des élus communautaires du territoire ont élu le Président de la communauté de communes et les membres du Bureau communautaire.

### Le Président



Henri BAILE



### Les 15 vice-président(e)s et 3 conseiller(e)s délégué(e)s



Jean-François CLAPPAZ  
1<sup>er</sup> vice-président à l'attractivité économique, industrielle et touristique



Coralie BOURDELAIN  
vice-présidente aux mobilités



Philippe LORIMIER  
vice-président à l'environnement, la transition écologique et la biodiversité



Delphine PERREAU  
vice-présidente à la responsabilité financière et la soutenabilité fiscale



Clément BONNET  
vice-président à la montagne durable et au dialogue territorial



Anne-Françoise BESSON  
vice-présidente à la petite enfance, à la jeunesse et à la parentalité



Olivier SALVETTI  
vice-président à la souveraineté alimentaire, à l'agriculture et à la forêt



Martine KOHLY  
vice-présidente à la santé et au sport



Patrick BEAU  
vice-président au cycle de l'eau et à la protection de la ressource



Annick GUICHARD  
vice-présidente à la culture et au patrimoine matériel et immatériel



Christophe SUSZYLO  
vice-président à la programmation des investissements et grands projets



Patricia BELLINI  
vice-présidente à l'économie circulaire, la collecte et la valorisation des déchets



François OLLÉON  
vice-président à la stratégie foncière et au logement



Cécile ROBIN  
vice-présidente au commerce et à la dynamisation des centres-Bourgs



Karim CHAMON  
vice-président à la prévention sociale et aux parcours d'insertion professionnelle



Françoise MIDALI  
Conseillère déléguée au grand âge, à l'autonomie et aux solidarités



Pierre BARUZZI  
Conseiller délégué aux ressources humaines et à l'égalité professionnelle femmes-hommes



Cédric LESCURÉ  
Conseiller délégué à la prévention des risques naturels, industriels et sociaux générationnelles



### INTERCO' Rencontres avec le Président

Henri Baile, Président de la communauté de communes vous rencontre lors de permanences sur le territoire. Bernin fait parti du Secteur 2 regroupant Crolles, Froges, La Terrasse, Lumbin et le Plateau des Petites Roches. Prenez rendez-vous et consultez les prochaines dates sur [www.le-gresivaudan.fr](http://www.le-gresivaudan.fr)

SPORT & BIEN-ÊTRE

**CAF GRÉSIVAUDAN**



Face à la volonté largement partagée par nos adhérents de réduire l'empreinte écologique de nos activités, une commission "Transition" a été créée au club. Elle organise une table ronde mardi 16/06 sur le thème : "Comment avoir une pratique sportive et touristique respectueuse de l'environnement montagnard". Plusieurs associations locales seront présentes, pour nous exposer la situation de nos massifs et voir comment agir ensemble pour à la fois profiter de cet environnement exceptionnel et le préserver. Avec :

- Mountain Wilderness : Fiona MILLE
- GRENE : Marc PEYRONNARD
- ESPACE Belledonne : Alice BERANGER
- EN'JEUX COMMUNS : Philippe MERMOUX

Venez nombreux !

Contact : [communication@caf-gresivaudan.ffcam.fr](mailto:communication@caf-gresivaudan.ffcam.fr)

**LE CCB EN ESCAPADE ARDÉCHOISE**



Les 24, 25 et 26 avril 2026, le Cyclo Club de Bernin (CCB) a organisé une sortie de trois jours en Ardèche, avec pour base Vals-les-Bains. Hébergés au Grand Hôtel des Bains, apprécié pour son charme et son accueil attentionné, les participants ont parcouru chaque jour de 75 à 120 km (jusqu'à 2100 m de dénivelé). Au programme : routes peu fréquentées, villages de caractère et paysages variés, sous un ciel bleu constant. Entre effort, sprints amicaux et pique-niques, la convivialité du club a pleinement joué. Une belle manière de progresser, de partager et de découvrir l'Ardèche autrement.

Contact : [contact@cycloclub-bernin.fr](mailto:contact@cycloclub-bernin.fr) - [www.cycloclub-bernin.fr](http://www.cycloclub-bernin.fr)

**GYMNASTIQUE VOLONTAIRE DE BERNIN**



La GV de Bernin vous propose des cours pendant l'été, 'à la carte', à partir de 30 juin jusque fin juillet (marche nordique, pilates, stretching, gym dynamique). Les cours ont lieu au Cube, et souvent dehors ! Vous y trouverez le lien vers le planning des cours d'été et les modalités d'inscription, laissez-vous guider ! Le paiement se fait à l'inscription. Il est obligatoire de posséder la licence de la Fédération Française Sport et Vitalité (ex-FFEPGV) - licence Tremplin à 10€ possible -

Pour vous inscrire, aller la page d'accueil du site de la GV : <https://gv-bernin.fr>

**TENNIS CLUB DE BERNIN**



Très bons résultats en championnat départemental de printemps pour nos équipes hommes, dames et nos 2 équipes jeunes garçons 11/12 ans : l'équipe 3 hommes finit 3<sup>ème</sup> sur 5, l'équipe femmes et l'équipe 1 jeunes se qualifient pour les phases finales en terminant premiers(ère) de leurs poules. L'équipe 1 qui évolue en championnat régional et l'équipe 2 en départemental 1 ont débuté les matchs depuis fin avril. Très belles progressions pour les jeunes compétiteurs du club : Mattéo B 16 ans 5/6, Romain N. 16 ans 15/1, Teddy 13 ans 15/5. Bravo à eux. À noter : le Tennis Club de Bernin organise 4 semaines de stage ouvertes à tous pendant les vacances d'été : 3 semaines en juillet et une semaine en août. À vos agendas : le TCB tiendra la buvette de la fête de la musique, nous vous attendons nombreux pour partager ce moment convivial et festif.

Plus de renseignements : [tbernin@orange.fr](mailto:tbernin@orange.fr) ou par tél : 04 76 08 83 75

CULTURE & LOISIRS

**AMZOV**



**L'Amzov célèbre ses 50 ans de musique... une soirée anniversaire à ne pas manquer !** Créée en 1975 pour rendre la pratique de la musique accessible à tous, l'association a connu un succès immédiat et s'est imposée comme un acteur culturel local majeur. Aujourd'hui, elle accueille 330 élèves de tous âges. **Rendez-vous le 13 juin au Pré de l'Eau à Montbonnot pour une journée festive et musicale ouverte à tous !**

Plus de renseignements sur [www.amzov.fr](http://www.amzov.fr)

**COMITÉ DE JUMELAGE BERNIN-KIESELBRONN**



39 ans d'amitié entre Bernin et Kieselbronn. Pour fêter cet anniversaire, 6 cyclistes franco-allemands ont enfourché leurs vélos le dimanche 10 mai pour franchir les 650 km entre nos deux communes, assistés par deux accompagnateurs. Leur périple s'est déroulé sous une météo défavorable mais ils sont arrivés le jeudi sous les applaudissements des "Kieselbronner" et des Français partis le matin même en bus pour les rejoindre et revoir nos amis de Kieselbronn. Le programme préparé par Kieselbronn était varié. Vendredi il y avait le choix entre une exposition "Amazonie" au Gazomètre de Pforzheim, une visite guidée du centre historique de Bretten ou une randonnée de 10 km avec dégustation de produits locaux. La soirée animée par une formidable chanteuse nous réunissait tous dans une ambiance festive et amicale, propice aux discussions et aux échanges. Samedi l'excursion nous a emmené à Bad Wimpfen, plus belle vieille ville d'Allemagne. Et nous avons terminé la journée ensemble dans une auberge traditionnelle proche de Kieselbronn. Merci à nos amis allemands, à la municipalité de Kieselbronn, aux cyclistes, à leurs accompagnateurs, aux participants au voyage, à Madame le Maire et aux représentants de la municipalité. À l'année prochaine pour revoir nos amis et fêter les 40 ans de l'amitié entre nos deux communes.

Contact : [Gisèle Lemièrre](mailto:Gisèle Lemièrre) - 06 21 93 58 32 - [gisoula.lemiere@orange.fr](mailto:gisoula.lemiere@orange.fr)

**PETITS POINTS ET COMPAGNIE**



Notre association récemment créée, « Petits Points et Compagnie », connaît un bel essor. Une douzaine d'adhérentes passionnées de tricot, couture et broderie s'y retrouvent dans une ambiance bienveillante. Chacune partage ses compétences, ses conseils et son écoute, créant des échanges riches et une dynamique collective. Nous participons à des puciers en covoiturage et favorisons les dons et échanges de matériel. Nous organisons une bourse des couturières et tricoteuses le dimanche 15 novembre à la salle des fêtes de Bernin, dédiée aux travaux d'aiguilles.

Inscriptions : [petitspointsetcompagnie38@gmail.com](mailto:petitspointsetcompagnie38@gmail.com)

**UICG**

L'Université Intercommunale du Grésivaudan (UICG) présentera son nouveau programme de cours, ateliers et conférences pour la saison 2026-2027 le mercredi 17 juin à l'Espace Paul Jargot de Crolles à partir de 18h30 (entrée libre). À Bernin, l'UICG donnera 4 cours : un cours d'Histoire de 6 séances « La naissance de la modernité, 1895-1939 » les lundis soir ; un cours d'Entomologie de 10 séances « A la découverte des insectes » les mardis soir ; un cours de Généalogie de 9 séances les jeudis après-midi ; un cours d'« Histoire de l'alimentation et de la gastronomie » de 9 séances les jeudis soir. L'ensemble du programme UICG qui se développe dans 25 communes du Grésivaudan est disponible sur le site [www.uicg.fr](http://www.uicg.fr). Les inscriptions sont ouvertes.

Contact : [contact@uicg.fr](mailto:contact@uicg.fr)

**CADRE SÉNIORS BÉNÉVOLES**



C'est une association de dirigeants, cadres et ingénieurs à la retraite qui mettent bénévolement leurs expériences et leurs disponibilités au service des PME.  
 - Aux dirigeants d'entreprise CSB offre l'expérience d'une quarantaine d'anciens dirigeants dans des domaines très variés. La connaissance concrète qu'ils ont de toutes les facettes de l'entreprise permet d'être efficace.  
 - Aux porteurs de projets de création, CSB offre un accompagnement sur mesure.  
 - Aux étudiants, CSB offre une aide dans la rédaction de CV et Lettre de Motivation.  
 P.S : nous recrutons de nouveaux conseillers pour notre association et recherchons de nouvelles missions

Contact : Yves ROULET - 06 86 40 01 24 - [yves.roulet@wanadoo.fr](mailto:yves.roulet@wanadoo.fr) - [www.cadres-seniors-benevoles.com](http://www.cadres-seniors-benevoles.com)



## MAIRIE

496 RD 1090 - 38190 Bernin  
04 76 92 07 40  
www.bernin.fr  
mairie@bernin.fr

Horaires d'ouverture au public :

- Lundi de 13h30 à 17h30
- Mardi de 13h30 à 17h30
- Mercredi de 8h30 à 17h30
- Jeudi de 13h30 à 17h30
- Vendredi de 13h30 à 17h30
- Samedi de 9h à 12h

Fermeture exceptionnelle les samedis  
du 18 juillet au 15 août 2026

Permanences pour l'état civil ou le cimetière en  
dehors de ces horaires sur rdv.

## PERMANENCE NUMÉRIQUE

Jeudi matin sur rdv

## ÉCOLE MATERNELLE

04 76 08 85 42

## ÉCOLE PRIMAIRE

04 76 08 12 40

## SERVICE ENFANCE-JEUNESSE & VIE SCOLAIRE

Tél. 04 76 08 86 82

Réservation Cantine/périscolaire :

04 76 72 81 75 ou 06 85 18 95 09

enfance-jeunesse@bernin.fr

## CRÈCHE - HALTE-GARDERIE

04 76 08 88 41

## RPE Les Grési'mômes

06 73 09 35 85

rpe.lesgresimomes@le-gresivaudan.fr

## CONSEILS JURIDIQUES

Vous pouvez disposer des conseils d'un avocat  
et d'un médiateur conseil. Ces professionnels  
vous accueillent sur rendez-vous et vous  
conseillent gratuitement. Pour l'avocat, il  
convient de prendre rendez-vous auprès de la  
mairie (1 samedi/mois de 9h à 12h).

Pour le médiateur conseil, s'adresser à la mairie  
de St-Ismier (04 76 52 52 25).

Permanence avocat : 04 76 92 07 40  
(un samedi par mois)



Un défibrillateur est à votre disposition à l'extérieur du gymnase le CUBE  
au 170 chemin du Clôt



## PHARMACIES DE GARDE

Pour connaître les pharmacies de garde vous pouvez consulter  
[www.servigardes.fr](http://www.servigardes.fr) ou appeler le 08 25 74 20 30 (0.15€ la minute)

## VIE ASSOCIATIVE

04 76 92 35 56 - association@bernin.fr

## BIBLIOTHÈQUE FRANÇOISE GIROUD

04 76 08 89 34 - bibliotheque@bernin.fr

## CCAS

04 76 92 35 57 - ccas@bernin.fr

## SERVICE TECHNIQUE

04 76 92 07 48

service-technique@bernin.fr

## URBANISME

04 76 92 35 59

urbanisme@bernin.fr

Accueil sur rendez-vous

## POLICE MUNICIPALE

04 76 13 24 56

police.municipale@bernin.fr

## OBJETS TROUVÉS

L'accueil de la mairie met à la disposition  
des habitants un coffre d'objets trouvés  
sur la commune (salle des fêtes, trottoirs,  
etc.). Les objets sont gardés pendant  
un an et un jour puis sont jetés (clés,  
documents) ou donnés (vêtements).  
Contact : 04 76 92 07 40



> POMPIERS : 18

> SAMU : 15

> CENTRE ANTIPOISON : 04 72 11 69 11 (Lyon)

> GENDARMERIE : 04 76 52 15 45 (Saint-Ismier)

> Enedis (ex-ERDF) raccordement : 0 969 321 853

> Enedis dépannage : 09 726 750 38



> GrDF : 0 810 224 000 - Conseil clientèle



> GrDF : 0 800 47 33 33 - Dépannage



> Eaux de Grenoble Alpes : 04 76 86 20 70



> Service des Eaux Le Grésivaudan : 04 76 99 70 00

> Abeille Dauphinoise : 06 12 86 12 48



(pour la récupération des essaims)

## NUISANCES

### BRUITS « DOMESTIQUES »

Jours ouvrables de 8 h 30 à 12 h et  
de 14 h à 19 h 30, le samedi de 9 h à  
12 h et de 15 h à 19 h et le dimanche  
et jours fériés de 10 h à 12 h.  
Tout contrevenant fera l'objet  
d'une amende (38 euros).

### BRUITS DE CHANTIERS (PUBLICS OU PRIVÉS)

Les travaux ne sont autorisés que du  
lundi au vendredi de 8 h à 18 h et  
le samedi de 9 h à 12 h et de 14 h à  
18 h. Les travaux sont interdits les  
dimanches et jours fériés et en dehors  
des horaires précités.

### FEUX DE JARDIN

Le brûlage de bois est  
FORMELLEMENT interdit. Pour tout  
renseignement complémentaire :  
arrêté préfectoral n° 2008-11 470  
portant réglementation des déchets  
végétaux.

## TRANSPORTS

### M réso

04 38 70 38 70

www.reso-m.fr



### SMMAG

Service Transport  
Exploitation  
développement  
smmag.fr



## COLLECTE DE TEXTILES, CHAUSSURES ET LINGE DE MAISON

À déposer dans la borne de collecte  
installée au niveau du parking de  
la salle des fêtes, du parking relais et  
du parking pont de bernin.

## SERVICE DES EAUX DU GRÉSIVAUDAN

480 Rue de Tire Poix

38660 Saint-

Vincent-de-Mercuze

04 76 99 70 00



## CENTRE NAUTIQUE DU GRÉSIVAUDAN

04 76 92 10 56

Lundi de 12h15 à 13h30 et de 19h30

à 21h - Mardi de 12h15 à 13h30 et

de 20h30 à 22h - Mercredi de 11h30

à 15h30 - Jeudi de 12h15 à 13h30 -

Vendredi de 12h15 à 13h30 et de

19h45 à 22h - Samedi de 11h15 à

18h - Dimanche de 9h à 17h

www.le-gresivaudan.fr



## SIZOV

Syndicat compétent en  
matière de construction, investisse-  
ment, gestion et entretien des  
équipements sportifs, soutien  
culturel et subventions aux asso-  
ciations. Syndicataires et gestion  
de la Gendarmerie de St-Ismier.  
04 76 590 590



## SERVICES INTERCOMMUNAU

### COLLECTE DES ORDURES MÉNAGÈRES



### DÉCHETTERIES

- Crolles : (rue des Frères  
Montgolfier) ouverte du lundi au  
dimanche de 8 h 15 à 17h45
- St-Ismier (chemin de Vergibillon):  
ouverte du lundi au dimanche de  
8h15 à 17h45
- Le Touvet (Chemin de  
l'Empereur) : ouverte du lundi  
au dimanche de 8h30 à 17h45.  
Fermée les jours fériés

## COUP DE CŒUR DE LA BIB'



### AMERICAN SPIRITS

Russel Banks

Editeur : Actes Sud

Russell Banks nous relate trois récits inspirés de faits divers  
survenus dans une petite ville du Vermont aux Etats-Unis. Des  
conflits de voisinage qui dégénèrent dans la violence. Celle-ci est  
accentuée par le droit du port d'armes, la précarité et le racisme.  
Ce roman posthume porte un regard atterré sur l'Amérique  
profonde trumpiste.

La bibliothèque sera fermée du 27/07 au 15/08

## > BIBLIOTHÈQUE FRANÇOISE GIROUD

260 chemin de la Proula, 38190 Bernin

Tél. 04 76 08 89 34

Courriel : bibliotheque@bernin.fr

Ouverture en période scolaire :

- Mardi-Vendredi : 16h-18h30
- Mercredi : 10h-12h30/14h-18h30
- Samedi : 9h30-12h30

Ouverture en période de vacances scolaires :

- Mardi-Mercredi-Vendredi : 10h-12h / 14h-18h30
- Samedi : 9h30 - 12h30

## Fête de la Musique 2026



**DIMANCHE 21 JUIN**

À partir de 19h30 au Clos Michel



Une soirée placée sous le signe du partage, de la découverte et de la bonne humeur ! Au programme : une scène ouverte dédiée à des groupes de musiciens amateurs aux répertoires variés, pop, rock, chanson française. Venez nombreux encourager les artistes locaux et célébrer la musique dans une ambiance festive et familiale.

Scène ouverte aux artistes amateurs gérée par Musica Crolles et Music@Scene.

Buvette et petite restauration tenues par le Tennis Club de Bernin



### Expositions

visibles aux horaires d'ouverture

**DU 2 JUIN AU 29 AOÛT**

**Exposition peintures**

« La poésie d'un objet ordinaire »

de l'association Jamais trop d'art

Salle du conseil de la mairie de Bernin



**DU 2 JUIN AU 29 AOÛT**

**Exposition peintures**

« Une saison à l'atelier de Peinture »

de l'association Jamais trop d'art

Bibliothèque Françoise Giroud



## Juin

**MERCREDI 10 JUIN**

**Conseil municipal**

À 20h dans la salle du conseil

**Renseignements** : 04 76 92 07 47  
ou [secretariat@bernin.fr](mailto:secretariat@bernin.fr)

**VENDREDI 12 JUIN**

**Théâtre en plein air**

« Au cœur des halles »

par la Compagnie Petits bâtons Productions

À 19h30 au Clos Michel

Billetterie solidaire avec « 2kg de culture »

**Renseignements** : 04 76 92 35 56

ou [culture@bernin.fr](mailto:culture@bernin.fr)

**MARDI 16 JUIN**

**Conférence « Belledonne, un territoire en transition »**

organisée par le CAF Grésivaudan

20h-22h à la salle des fêtes de Bernin

Entrée libre et gratuite

**Contact** : [communication@caf-gresivaudan.ffcam.fr](mailto:communication@caf-gresivaudan.ffcam.fr)

**JEUDI 18 JUIN**

**Journée nationale commémorative de l'Appel du 18 juin 1940**

Pavoisement du monument aux morts

**DIMANCHE 21 JUIN**

**Fête de la Musique**

À partir de 19h30 au Clos Michel

Scène ouverte aux artistes amateurs gérée par Musica Crolles et Music@Scene.

Buvette et petite restauration tenues par le Tennis Club de Bernin

**Renseignements** : 04 76 92 35 56

ou [culture@bernin.fr](mailto:culture@bernin.fr)

**VENDREDI 26 JUIN**

**Fête des enfants**

organisée par l'APE de Bernin,

À 17h30 au Clos Michel

Au programme :

barbecue, frites maison, douceurs sucrées,

buvette, maquillage, château gonflable,

pêche aux canards, ventrigrisse et bien

d'autres surprises ! Les enfants à partir de

8 ans sont invités à apporter leur maillot de

bain pour profiter pleinement des jeux d'eau.

La carte bleue sera acceptée sur place. Les

bénéfices seront reversés aux écoles. Venez

nombreux célébrer la fin de l'année scolaire

dans la joie et la bonne humeur !

**Renseignements** : [apebernin38@gmail.com](mailto:apebernin38@gmail.com)

Scannez le QR-code



Retrouvez l'actualité de Bernin sur [bernin.fr](http://bernin.fr) et les réseaux sociaux :



@villedebernin #villedebernin



# Juillet

MERCREDI 1<sup>ER</sup> JUILLET

26<sup>ème</sup> édition du Grésiblues

À partir de 20h au Clos Michel  
Sur scène en 1<sup>ère</sup> partie Miss Soury  
suivi de Franck L. Goldwasser  
Buvette et petite restauration sur place.  
Repli au CUBE en cas d'intempéries.  
Renseignements : 04 76 92 35 56  
ou culture@bernin.fr

## Grésiblues festival

MERCREDI 1<sup>ER</sup> JUILLET

À partir de 20h au Clos Michel



MARDI 14 JUILLET

Fête Nationale du 14 juillet

À partir de 20h au Clos Michel  
Feu d'artifice à la tombée de la nuit  
suivi d'un bal dansant  
Buvette et petite restauration sur place tenues  
par le Tennis Club de Bernin  
Renseignements : 04 58 17 77 36  
ou festivites@bernin.fr

## Fête Nationale du 14 juillet

MARDI 14 JUILLET 2026

À partir de 20h au Clos Michel



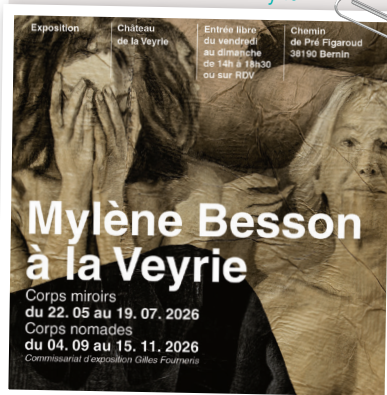
## Expo Veyrie 2026 "Mylène Besson à la Veyrie"

Première partie « Corps miroirs »

DU 22 MAI AU 19 JUILLET

Du vendredi au dimanche, de 14h30 à 18h30

Au Château de la Veyrie



## Août

MARDI 18 AOÛT

Cinéma

Projection en plein air du film :  
« Monsieur Aznavour » de Mehdi Idir et Grand  
Corp Malade proposée avec Le Grésivaudan  
À 21h au Clos Michel (repli à la salle des fêtes  
en cas de pluie) / Entrée libre  
Programme sur [le-gresivaudan.fr](http://le-gresivaudan.fr)

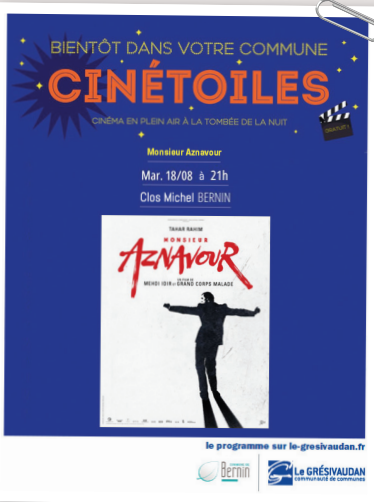
## Cinéma

### "Monsieur Aznavour"

MARDI 18 AOÛT

À 21h au Clos Michel

(repli à la salle des fêtes en cas de pluie)



# Septembre

DU 4 SEPTEMBRE AU 15 NOVEMBRE

Exposition « Mylène Besson à la Veyrie »

Deuxième partie « Corps nomades »

Au Château de la Veyrie  
Du vendredi au dimanche, de 14h30 à 18h30  
ou sur RDV (lien de réservation sur [bernin.fr](http://bernin.fr))  
Renseignements : 04 76 92 35 56  
ou veyrie@bernin.fr

SAMEDI 5 SEPTEMBRE

Foam des associations

De 9h à 12h au CUBE  
Renseignements : 04 76 92 35 56  
association@bernin.fr

SAMEDI 5 SEPTEMBRE

Accueil des nouveaux arrivants  
(sur invitation)

À 11h30 au Club House du CUBE  
Renseignements : 04 76 92 07 47  
ou secretariat@bernin.fr

MERCREDI 16 SEPTEMBRE

Conseil municipal

À 20h dans la salle du conseil  
Renseignements : 04 76 92 07 47  
ou secretariat@bernin.fr

SAMEDI 19 DIMANCHE 20 SEPTEMBRE

Journées Européennes du Patrimoine

Mise en avant de la restauration de La Veyrie  
Au Château de la Veyrie  
[Plus d'infos à venir sur bernin.fr](http://Plus d'infos à venir sur bernin.fr)  
Renseignements : 04 76 92 35 56  
ou culture@bernin.fr

## Conseils Municipaux

MERCREDI 10 JUIN

MERCREDI 1<sup>ER</sup> JUILLET

MERCREDI 16 SEPTEMBRE

À 20h dans la salle du conseil



l'agenda